

METSÄHALLITUKSEN PÄÄTÖS MH 4134/2016/05.04.00

Kalastuslupia koskevista alueellisista kiintiöistä Enontekiön, Inarin ja Utsjoen kunnissa sekä Sodankylän kunnassa Lapin paliskunnan alueella vuosille 2017 - 2019

Teno- ja Näätämöjoen vesistön lohen ja taimenen nousualueita, Tuulomajoen ja Paatsjoen vesistöjen lohen ja taimenen nousualueita ja Tornion- ja Ounasjoen vesistöjen lohen ja taimenen nousualueita koskevien erillisten lupien kiintiöstä Enontekiön, Inarin ja Utsjoen kunnissa vuosille 2017 - 2019

Annettu Vantaalla 18.11.2016

Päätös

Metsähallitus on vahvistanut seuraavat aluekohtaisia kalastuslupia koskevat kiintiöt sekä lohen ja taimenen nousualueiden erillisiä lupia koskevat kiintiöt Metsähallituksen hallinnassa olevilla valtion vesialueilla käytettäväksi kalastukseen. Vahvistettuja kiintiöitä on noudatettava lupia myönnettäessä tai annettaessa muutoin kalastusoikeuksia.

Aluekohtaisten kalastuslupien osalta päätöksessä on eritelty vapakalastusta ja pyydyskalastusta koskevat alueelliset kiintiöt. Lohen ja taimenen nousualueiden kiintiöt on eritelty kunnittain ja lupa-alueittain.

Vuosille 2017 – 2019 vahvistettuun kiintiöpäätökseen sisältyvät ohjeelliset vuosikiintiöt vapakalastukselle ja pyydyskalastukselle sekä lohen ja taimenen nousualueiden erillisille luvuille Enontekiön, Inarin ja Utsjoen kunnissa sekä Sodankylän kunnassa Lapin paliskunnan alueella

Kalastuslain (379/2015) 45 §:n nojalla Enontekiön, Inarin ja Utsjoen kunnissa Metsähallitus on pyytänyt lausunnon kalastuksen järjestämisestä ja kalastuslupien myöntämisessä noudatettavista periaatteista Metsähallituksesta annetun lain (234/2016) 39 §:ssä tarkoitetulta neuvottelukunnalta.

Jäljempänä esitettyjen lupa-alueiden lupamäärät ja kalastuksen järjestäminen on käsitelty marraskuussa 2016 kuntakohtaisissa neuvottelukunnissa.

Saamelaiskäräjistä annetun lain (974/1995) 9 §:n mukaisen neuvotteluelvoitteen nojalla viranomaiset neuvottelevat saamelaiskäräjien kanssa kaikista saamelaisten kotiseutualueita koskevista laajakantoisista ja merkittävistä toimenpiteistä. Neuvotteluelvoitteen täyttämiseksi asianomaisen viranomaisen on varattava saamelaiskäräjille tilaisuus tulla kuulluksi ja neuvotella asiasta.

Saamelaiskäräjistä annetun lain (974/1995) 4 §:n mukaisesti saamelaisten kotiseutualueella tarkoitetaan Enontekiön, Inarin ja Utsjoen kuntien alueita sekä Sodankylän kunnassa sijaitsevaa Lapin paliskunnan aluetta.

Saamelaisten kotiseutualueita koskevasta kiintiöpäätöksestä on käyty 28.9.2016 neuvottelu Metsähallituksen ja saamelaiskäräjien välillä.

Osalla alueista kiintiöistä on sovittu lupavuorokausina, osassa lupamäärinä.

VAPAKALASTUSLUVAT (EI KOSKE KUNTALAISTEN MAKSUTONTA KALASTUSLUPAA)

Lupa-aluekohtaiset* ohjeelliset vapakalastuskiintiöt vuosittain 2017-2019

Kunta	Lupa-alue	Lupien määrä vuosittain
Enontekiö	1551 Enontekiön erämaa	3 000 lupaa
Inari	1562 Lemmenjoki (puisto)	400 lupaa
Inari	1563 UK-puisto	700 lupaa
Inari	1564 Inarin erämaa	3 400 lupaa
Inari	1579 Inarin retkeilyalue	700 lupaa
Inari	1580 Inarijärvi	2 500 lupaa
Utsjoki	1574 Utsjoen erämaa**	

* Lapin paliskunnan alueella virtavedet, pois lukien Suomujoki-Muorravaarakkajoki sekä Kulasjoen latvaosat, kuuluvat Sodankylän alueelliseen vapalupa-alueeseen (3410 Itä-Lappi). Suomujoki-Muorravaarakkajoki ja Kulasjoen latvaosat kuuluvat Luttojoen-Suomujoen lohen ja taimenen nousualueiden lupa-alueeseen (1568 Luttojoki, Suomujoki).

** Utsjoen erämaan (1574) lupa-alueen lupien määrä vahvistetaan erillisellä päätöksellä.

PYYDYSLUVAT (EI KOSKE KUNTALAISTEN MAKSUTONTA KALASTUSLUPAA)

Pyydysluvut Inarin, Enontekiön ja Utsjoen kunnissa, vuosikiintiö 2017 - 2019

Kunta	Lupa-alue	Lupien määrä
Enontekiö	Enontekiö	50 lupaa (enintään 4 verkkoa/lupa)
Inari	Inarijärvi*	250 lupaa (enintään 6 verkkoa/lupa)
Inari	Inarin sivuvedet	200 lupaa (enintään 4 verkkoa/lupa)
Utsjoki	Utsjoen tunturivedet**	

* Inarijärven lupa-alue sisältää kalastuslain (379/2015) 8 §:n nojalla myös Inarijärven yleisvesialueen.

** Utsjoen tunturivesien lupien määrä vahvistetaan erillisellä päätöksellä.

Pyydysluvut Sodankylän kunnassa Lapin paliskunnan alueella, vuosikiintiö 2017 - 2019

Kunta	Lupa-alue	Lupien määrä
Sodankylä	Kuutusjärvi	15 lupaa (enintään 4 verkkoa/lupa)
Sodankylä	Kiertämäjärvet (2 kpl)	25 lupaa (enintään 4 verkkoa/lupa)
Sodankylä	Kopsusjärvi	16 lupaa (enintään 4 verkkoa/lupa)
Sodankylä	Luirojärvi	36 lupaa (enintään 4 verkkoa/lupa)
Sodankylä	Lokan tekojärvi*	enintään 33 000 verkkoa
Sodankylä	Porttipahdan tekojärvi*	enintään 16 000 verkkoa

* Lokan ja Porttipahdan särkivaltaisen ja loisongelmaisen kalaston muuttamiseksi ja siikojen kasvun parantamiseksi järviltä tulisi pyytää runsaasti särkikaloja ja vaellussiikoja (Leinonen & Mutenia 2009). Tämän vuoksi Lokalla ja Porttipahdalla on tavanomaista suurempi enimmäisverkkomäärä.

LOHEN JA TAIMENEN NOUSUALUEIDEN ERILLISTEN LUPIEN KIINTIÖT KALASTUSLAIN 10 § 2 MOMENTIN MUKAISISSA VESISTÖISSÄ

Lupa-aluekohtaiset lohen ja taimenen nousualueiden erillisten lupien ohjeelliset kiintiöt vuosittain
2017 - 2019

Kunta	Lupa-alue	Lupavuorokausien määrä vuosittain
Enontekiö	1550 Lätäseno-Poroeno	3 900 vrk
Enontekiö	1554 Palojoki-Hietajoki	1 000 vrk
Enontekiö	1556 Ounasjoki-Käkkälöjoki-Pöyrisjoki	5 600 vrk
Inari	1565 Näätämojoen lohi/taimenalue	2 400 vrk
Inari	1566 Kirakkajoki	150 vrk
Inari	1567 Ivalojoen, Tolosjoki, Sotajoki, Repojoen, Lismajoki	2 750 vrk
Inari	1568 Luttojoki, Suomujoki	1 650 vrk
Inari	1569 Tsiuttajoki	300 vrk
Inari	1578 Juutuanjoki, Matkajoki-Kettujoki, Vaskojoki, Lemmenjoki-Ala-Menesjoki	3 100 vrk
Inari	1583 Kaamasjoki, Kielajoki	1 450 vrk
Inari, Utsjoki	1576 Inarijoen sivu-uomat (Vuomajoki, Kuolnajoki, Karigasjoki)*	
Utsjoki	1570 Ylä-Pulmankijoen lohialue, Kalddasjoki*	
Utsjoki	1571 Vetsikko (Vetsijoki, Vaisjoki)*	
Utsjoki	1572 Utsjoki-Kuoppilasjoki (Utsjoen lohialue, Kuoppilasjoki)*	
Utsjoki	1573 Piesjoki-Akujoki*	

* Tenojoen vesistön lohen ja taimenen nousualueiden erillisten lupien lupavuorokausien määrä vahvistetaan erillisellä päätöksellä.

Sellaiselle lohen ja taimenen nousualueeseen kuuluvalla lupa-alueella tai sen osalla, jossa on kalastusalueen tai tulevan kalatalousalueen tekemä ja viranomaisen vahvistama tai lainsäädäntöön perustuva kalastuskielto tai kalastusrauhottaminen, ei myönnetä erillisiä lupia kalastuskiellon tai -rauhottamisen voimassa ollessa.

Lohen ja taimenen nousualueiden vesistökohtaiset sanalliset kuvaukset ja voimassa olevat kalastuskiellot ja -rauhottamukset sekä kuntakohtaiset viitekartat on esitetty liitteessä (liite 1). Nousualueiden rajojen määrittämisessä on sovellettu Tenon ja sen sivuvesien kalastussäännön mukaisia alueita sekä kalastusalueiden määrittämiä nousualuerajauksia.

Perustelut

Tämä kiintiöpäätös perustuu metsähallituslain 18 §:ään (kalastuslupia koskevat alueelliset kiintiöt) ja kalastuslain 10 §:n 2 momenttiin (lohen ja taimenen nousualueille myönnettävät erilliset luvat) sekä muuhun jäljempänä esitettävään säädöspohjaan siten, että kalastuslain 1 §:n tarkoitus toteutuu Metsähallituksen hallinnoimilla valtion vesialueilla Enontekiön, Inarin ja Utsjoen kunnissa sekä Sodankylän kunnassa Lapin paliskunnan alueella.

Kiintiöpäätöksessä paikallinen kalastus on otettu huomioon ja saamelaisen kulttuurin harjoittaminen saamelaisten kotiseutualueella on turvattu myös kalastusjärjestelyjen osalta.

Kuultuaan Utsjoen kuntakohtaista neuvottelukuntaa Metsähallitus vahvistaa kiintiöpäätöskaudella 2017-2019 Utsjoen erämaan (1574) lupien, Utsjoen tunturivesien pyydyslupien sekä Tenojoen vesistön lohien ja taimenen nousualueiden erillisten lupien lupavuorokausien määrän poikkeuksellisesti erillisellä päätöksellä.

Kaupallista kalastusta (ammattikalastusta) ja kalavesien vuokrausta koskevat päätökset tehdään metsähallituslain 18 §:n 3 momentin mukaisesti virkamiespäätöksinä, jolloin niille ei erikseen tarvitse vahvistaa alueellista kiintiötä. Kaupallinen kalastus kuuluu kalastuslain 10 §:n mukaiseen Ylä-Lapin kalastuslupa-alueeseen. Ylä-Lapin maksuttomaan kalastuslupa-alueeseen oikeutetuilla on etusija myönnettäessä lupia kaupalliseen kalastukseen valtion vesillä Enontekiön, Inarin ja Utsjoen kunnissa.

Metsähallitus on kiintiöitä vahvistaessaan ottanut huomioon lakiin sekä omistusoikeuteen ja siihen rinnastettaviin oikeuksiin perustuvat kalastusoikeudet Metsähallituksen hallinnassa olevilla maa- ja vesialueilla. Tällaisia oikeuksia ovat mm. kalastuslain 7 §:n mukainen onkiminen, pilkkiminen ja viehekalastus, kalastuslain 41 §:n ja 45 §:n antamin valtuuksin myönnettyillä kalastusluvilla tapahtuva kalastus, kalastuslain 10 §:n Enontekiön, Inarin tai Utsjoen kunnassa vakinaisesti asuvan korvaukseton lupa kalastuksen harjoittamiseen mainituissa kunnissa sijaitsevilla valtiolle kuuluvilla vesialueilla sekä kalastuslain 6 §:n mukaiset erityisperusteiset kalastusetuudet valtion vesialueilla. Kiintiöt on vahvistettu siten, ettei sanottuja oikeuksia loukata. Tämä tapahtuu varovaisuusperiaatteella sekä toteutuneesta lupamyynnistä ja -käytännöistä muodostuneen kokemuksen pohjalta. Kalastuslain 7 §:n mukainen kalastusrasitus (onkiminen, pilkkiminen, viehekalastus kalastonhoitomaksun nojalla) kalastusalueilla on huomioitu kiintiöinnissä Riista- ja kalatalouden tutkimuslaitoksen ja vuodesta 2015 alkaen Luonnonvarakeskuksen (Luke) keräämän kalastusaluekohtaisen kalastus- ja saalisaineiston perusteella (Toivonen ym. 2002, Seppänen ym. 2011a, 2011b). Kiintiöinnissä on lisäksi huomioitu kalastajien Metsähallitukselle lähettämät saalispalautteet, jotka on käsitelty lupa-aluekohtaisesti Metsähallituksen kalatalouden suunnittelu- ja seurantajärjestelmässä.

Kiintiöinnissä huomioon otetut erityisperusteiset kalastusetuudet valtion vesillä

Metsähallituksen kiintiöiden määrityksessä on otettu huomioon kalastuslain 6 §:n mukaiset erityisperusteiset kalastusetuudet valtion vesialueilla kalastuslain 43 §:ssä ja 44 §:ssä säädetyllä tavalla.

Kalastuslain 43 §:n mukaisten erityisten kalastusetuusalueiden osalta kestävän kalastuksen enimmäismäärä on otettu huomioon kyseisen pykälän 2 momentin mukaisesti. Momentissa säädetään, että valtiolle kuuluvaan vesialueeseen sisältyvällä erityisellä kalastusetuusalueella kalastusoikeus jakautuu siten, että puolet kalastusetuusalueen kestävän kalastuksen enimmäismäärästä kuuluu valtiolle ja puolet erityisperusteisten kalastusetuuksien osakaskiinteistöille lukuun ottamatta Inarijärveä, jossa valtiolle kuuluu kaksi kolmasosaa ja erityisperusteisten kalastusetuuksien osakaskiinteistöille yksi kolmasosa kestävän kalastuksen enimmäismäärästä. Valtiolle kuuluva osuus erityisten kalastusetuusalueiden kestävän kalastuksen enimmäismäärästä on kohdennettu kuntalaisten maksuttomien lupien nojalla harjoittamaan kalastukseen, kolta-alueella kolttien kalastukseen, yleiskalastukseen sekä vapa- ja pyydyskalastukseen kalastuslain edellyttämän kestävän käytön mukaisesti.

Kalastuslain 44 §:n mukaisten erityisten kalastuspaikkojen osalta kestävän kalastuksen enimmäismäärä on otettu huomioon kyseisen pykälän 1 momentin mukaisesti kokonaisuudessaan kalastusetuuden nauttijoille kuuluvana.

Tässä päätöksessä mainittuja kiintiöitä määritettäessä on erityisperusteisten kalastusetuuksien osalta otettu huomioon vain vahvistetut erityiset kalastusetuusalueet ja erityiset kalastuspaikat.

Kiintiöpäätöksen kesto

Tämä päätös on tehty 3-vuotiseksi, koska ei ole ennalta nähtävissä merkittäviä muutoksia kalastuksen paikalliskäytössä tarkastelujaksolla ennen tulevien kalatalousalueiden järjestäytymistä, eikä vuosittain uudistettavaan kiintiöön ole erityisiä perusteita. Lisäksi kalastuslupatodistukset, jotka Inarin, Utsjoen ja Enontekiön kuntalaiset ovat kalastuslain 10 §:n 1 momentin mukaan oikeutettuja saamaan maksutta, kirjoitetaan kolmi vuotiskaudelle 2017 - 2019. Sen sijaan erilliset luvat lohen ja taimenen nousualueille sekä vapakalastus- ja pyydyskalastusluvat myönnetään vuosittain, mutta niitä koskeva lupakiintiö vahvistetaan kolmi vuotiseksi.

Lohen ja taimenen nousualueiden vesistökohtaiset lupakiintiöt valtion vesillä

Metsähallituksen valtuutus erillisten lupien myöntämiseen lohen ja taimenen nousualueille valtion vesillä perustuu kalastuslain 10 §:n 2 momenttiin, jossa säädetään, että Teno- ja Näätämojoen vesistön lohen ja taimenen nousualueita, Tuulomajoen ja Paatsjoen vesistöjen lohen ja taimenen nousualueita ja Tornion- ja Ounasjoen vesistöjen lohen ja taimenen nousualueita koskevat erilliset luvat valtion vesialueille myöntää Metsähallitus.

Erillisten lupien kiintiöinti perustuu metsähallituslain 18 §:ään, jonka nojalla Metsähallitus voi vahvistaa aluekohtaiset kiintiöt kalastuslain 5 §:n mukaiseen tarkoitukseen Metsähallituksen hallinnassa olevilla alueilla.

Kiintiön asettaminen vesistökohtaisesti tukee kalastuslain 10 §:n 2 momentissa mainittujen keskeisten vaelluskalavesistöjen kalastuksen järjestämistä vaelluskalojen kannat turvaavalla kestäväällä tavalla lohi- ja taimenkantojen erilainen tila eri vesistöissä huomioiden. Kiintiön mitoitus perustuu parhaaseen käytettävissä olevaan tieteelliseen tutkimus- ja seurantatietoon tai tieteelliseen arvioon ko. vesistön lohi- ja taimenkantojen tilasta, vesistön poikastuotantopotentiaalista ja tavoitteellisesta kutukannan koosta sekä kalastuspaineesta. Lupavuorokaudet on mitoitettu ja kohdennettu vesistöalueiden sisällä vesistöjen arvioitu tuotantokyky ja kalaston luontainen elinkierto huomioon ottaen. Nousualueilla valtion vesillä sijaitsevien erityisten kalastusalueiden erityisperusteiset kalastusetuudet on otettu huomioon kiintiöitä mitoitettaessa ja kohdennettaessa.

Vapakalastuslupakiintiöt ja pyydyskalastuslupakiintiöt valtion vesillä

Metsähallituslain 18 § mukaisesti kalastuslain 5 §:ssä tarkoitetuille luville Metsähallituksen hallinnassa olevan alueen käyttämisestä sanotun lain mukaiseen tarkoitukseen voidaan vahvistaa aluekohtaiset kiintiöt.

Kiintiöpäätöksellä määritellään alueittain Metsähallituksen myymiin vapakalastus- ja pyydyskalastuslupiin perustuva kalastuksen järjestelyn yleislinjaus ja määrä alueittain. Kiintiön asettaminen vesistökohtaisesti tukee kalastuslain 1 §:n tarkoitusta järjestää kalavarojen käyttö ja hoito kestäväällä tavalla siten, että kalakantojen luontainen elinkierto ja kalavarojen monimuotoisuus tulevat huomioon otetuiksi. Lupakiintiöiden määrittelyssä on käytetty hyväksi kalatalouden suunnittelu- ja seurantajärjestelmää, johon jokainen Metsähallituksen luvalla kalastanut voi antaa saalispalautteen kalastuksestaan (Luhta 2008). Kertyneet saalispalautteet raportoidaan kohteittain sekä lupa-alueittain järjestelmässä. Pidempiaikaisen yksikkösaalisaineiston kertyessä voidaan jatkossa arvioida myös kalakannan koossa ja rakenteessa tapahtuvia muutoksia lupa-alueilla (Rahikainen 1999).

Pyydyslupakiintiö kattaa Metsähallituksen luvilla tapahtuvan pyydyskalastuksen. Pyydyslupa-alueilla tapahtuva ammattikalastus on huomioitu kiintiöinnissä. Mikäli pyydyslupa-alueissa jää vuotuista pyydyslupakiintiöitä käyttämättä, voidaan kalavesien hoidon ja kaupallisen kalastuksen edistämiseksi kiintiötä tarvittaessa käyttää myös kaupalliseen kalastukseen ja päinvastoin.

Kalavarojen kestävä käyttö sekä kalastuksen ohjaus ja säätely

Metsähallituksen hallinnassa olevien valtion vesien kestävä kalastuksen enimmäismäärä on mitoitettu parhaaseen käytettävissä olevaan tietoon perustuen. Mitoituksessa on hyödynnetty Ylä-Lapin vesistöjä koskevaa tieteellistä tutkimus- ja seurantatietoa sekä varovaisuusperiaatetta soveltaen tieteellisiin tutkimustuloksiin tai paikalliseen kalastajätietoon nojautuvaa perusteltua arviota sekä Metsähallituksen kalastuslupamyynnistä ja -käytännöistä kertynyttä kokemusta kalakantojen tilasta ja kestävästä hyödyntämisestä vesistöalueiden muun kalastusoikeuden nojalla tapahtuva kalastus huomioon ottaen.

Lohen ja taimenen nousualueiden sekä vapa- ja pyydyskalastuksen kiintiöitä vahvistettaessa on lisäksi perusteena ollut se, että kalastusta harjoittaessa pyritään kalastuslain 1 §:n mukaisesti turvaamaan kalavarojen kestävä ja monipuolinen tuotto, kalakantojen luontainen elinkierto sekä kalavarojen ja muun vesiluonnon monimuotoisuus ja suojelu ja että kalakantaa käytetään hyväksi järkipäisesti ja ottaen huomioon kalataloudelliset näkökohdat.

Vesialuekohtainen yksityiskohtainen kalastuksen ohjaus ja säätely tapahtuu Metsähallituksen lupamyyntiohjeilla ja lupakohtaisilla erityisehdoilla/säännöillä mm. pyyntiä tai pyydystä koskevilla rajoituksilla.

Kalastusluvista on aina erikseen mainittu mahdolliset kohdekohtaiset rajoitukset. Tyypillisiä vesialuekohtaisia rajoituksia pyydysluvista ovat verkon silmäkorajoitukset sekä ajalliset ja/tai alueelliset pyyntirajoitukset. Vapakalastusluvista tyypillisiä erityisehtoja ovat lupakohtaiset saalisrajoitukset, kalojen pyyntimittarajoitukset sekä ajalliset ja alueelliset pyyntirajoitukset tai kalastustapaa koskevat säännöt. Metsähallituksen kalastusluvut eivät oikeuta kalastamaan kokonaan vuokratuilla vesillä, kalankasvatus- tai muilla rauhoitetuilla vesillä.

Lähteet

- Autti, J. 2014. Selvitys kalastuksesta Ounasjoella vuonna 2012. *Tutkimusraportti* nro 19. Kemijoki Oy, Rovaniemi. 16 s. + liitteet.
- Laakkonen, M. 2011. Kalastuspäiväkirja kokoaa saalistiedot. *Suomen Kalastuslehti* 5/2011. S. 20-21.
- Leinonen, K. & Mutenia, A. 2009. Lokan ja Porttipahdan tekojärvien kalakantojen tila. *Metsähallituksen luonnonsuojelujulkaisuja* A184. 32 s.
- Leinonen, K., Seppänen, M., Raasakka, N. & Magga, A. 2011. Urho Kekkonen kansallispuiston kalastus- ja retkeily selvitys 2008. *Metsähallituksen luonnonsuojelujulkaisuja*, Sarja B 148. Metsähallitus. 36 s.
- Lind, E.A. 1990. Kalapopulaation perusparametrit. Valtion painatuskeskus, ammattikasvatushallitus, Helsinki 133 s.
- Luhta, P.-L. 2008. Evä@ parempiin kalavesiin. *Suomen Kalastuslehti* 4/2008. s. 23-25.
- Länsman, M. 2010. Näätämöjoen lohenkalastuksen luonteet ja kalastussäädökset. *Riista- ja kalatalous – Selvityksiä* 22/2010. Riista- ja kalatalouden tutkimuslaitos, Helsinki. 24 s.
- Länsman, M. & Niemelä, E. 1995. Ulkopaikkakuntalaisten virkistyskalastus Kaldas-, Boratbocka- ja Vetsijoessa 1984-1994. *Kala- ja riistaraportteja* 25. Riista- ja kalatalouden tutkimuslaitos, Helsinki. 17 s. + 2 liitettä.
- Länsman M. ja Niemelä E. 2010. Lohenkalastus Tenojoen sivuvesissä. *Riista- ja kalatalous – Selvityksiä* 2/2010. Riista- ja kalatalouden tutkimuslaitos, Helsinki. 26 s.
- Länsman, M., Stolt, E. & Seppänen, M. 2005. Näätämöjoen lohenkalastus ja retkeilypalvelut. *Kala- ja riistaraportteja* 341. Riista- ja kalatalouden tutkimuslaitos, Helsinki. 48 s. + 3 liitettä.
- Niva, T., Salonen, E., Raineva, S., Savikko, A., Vaajala, M. & Jutila, H. 2013. Inarijärven ja sen sivuvesistöjen kalataloudellinen velvoitetarkkailu 2012. *RKTL:n työraportteja* 22/2013. Riista- ja kalatalouden tutkimuslaitos, Helsinki. 23 s.
- Niva, T., Salonen, E., Raineva, S., Savikko, A., Vaajala, M. & Jutila, H. 2014. Inarijärven ja sen sivuvesistöjen kalataloudellinen velvoitetarkkailu 2013. *RKTL:n työraportteja* 36/2014. Riista- ja kalatalouden tutkimuslaitos, Helsinki. 19 s.
- Niva, T., Salonen, E., Raineva, S., Savikko, A., Vaajala, M. & Jutila, H. 2015. Inarijärven ja sen sivuvesistöjen kalataloudellinen velvoitetarkkailu 2014. *Luonnonvara- ja biotalouden tutkimus* 67/2015. Luonnonvarakeskus, Helsinki. 19 s.
- Rahikainen, M. 1999. Kalakannan runsauden arviointi yksikkösaaliin perusteella. s. 161-169. Teoksessa: Böhling, P. & Rahikainen, M. (toim.) - *Kalataloustarkkailu – periaatteet ja menetelmät*. Riista- ja kalatalouden tutkimuslaitos, Helsinki. 303 s.
- Salonen, E., Niva, T. & Heinimaa, S. 2004. Inarin kalataloudellisen velvoitetarkkailun yhteenveto vuosilta 1999-2003. *Kala- ja riistaraportteja* 338. Riista- ja kalatalouden tutkimuslaitos, Helsinki. 35 s.
- Salonen, E., Niva, T., Maunu, A., Pukkila, H. & Savikko A. 2005. Säännöstellyn Inarijärven ja sen sivuvesistöjen kalataloudellinen velvoitetarkkailu – Toimintakertomus vuodelta 2004. *Kala- ja riistaraportteja* 370. Riista- ja kalatalouden tutkimuslaitos, Helsinki. 35 s. + liite.
- Salonen, E., Niva, T., Raineva, S., Pukkila, H. & Savikko, A. 2007. Säännöstellyn Inarijärven ja sen sivuvesistöjen kalataloudellinen velvoitetarkkailu. Toimintakertomus vuodelta 2006. *Kala- ja riistaraportteja* 417. Riista- ja kalatalouden tutkimuslaitos, Helsinki. 33 s. + liite.
- Salonen, E., Niva, T., Raineva, S., Savikko, A., Vaajala, M., Pukkila, H., Aikio, E. & Jutila, H. 2012. Inarijärven ja sen sivuvesistöjen kalataloudellinen velvoitetarkkailu 2012. *RKTL:n työraportteja* 23/2012.
- Seppänen, E., Toivonen, A.-L., Kurkilahti, M. & Moilanen, P. 2011a. Suomi kalastaa 2009 – Vapaa-ajankalastus kalastusalueilla. *Riista- ja kalatalous – Tutkimuksia ja selvityksiä* 1/2011. 56 s.
- Seppänen, E., Toivonen, A.-L., Kurkilahti, M. ja Moilanen, P. 2011b. Suomi kalastaa 2009 – vapaa-ajankalastuksen saaliit kalastusalueittain. *Riista- ja kalatalous – Tutkimuksia ja selvityksiä* 7/2011. 53 s.
- Sutela, T. & Niva, T. 2005. Sevettijärven kolttien kalastusolot 1970-luvulta 2000-luvulle. *Kala- ja riistaraportteja* 365. Riista- ja kalatalouden tutkimuslaitos, Helsinki. 21 s. + liite.
- [Tenojoen lohikantojen tila 2015](#). Tenojoen vesistön lohiseuranta- ja tutkimustyöryhmän raportti.
- Toivonen, A.-L., Moilanen, P. & Railo, E. 2002. Suomi kalastaa 2001 – kalastusrasitus kalastusalueilla. *Kala- ja riistaraportteja* 266. Riista- ja kalatalouden tutkimuslaitos, Helsinki. 52 s. + 4 liitettä.
- Vähä, V., Pulkkinen, K., Ankkuriniemi, M. & Nerg, S. 2012. Tornionjoen yhteislupaan kuulumaton kalastus vesistön yläjuoksulla vuonna 2011. *RKTL:n työraportteja* 25/2012.

Lainkohdat

Laki Metsähallituksesta (234/2016), 5 §, 18 §, 39 §

Kalastuslaki (379/2015), 1 §, 5 §, 6 §, 8 §, 10 §, 36 §, 41 §, 43 §, 45 §, 48 §, 63 §, 133 §

Valtioneuvoston asetus kalastuksesta (1360/2015)

Laki saamelaiskäräjistä (974/1995), 4 §, 9 §

Kolttalaki (253/1995), 9 §

Saamen kielilaki (1086/2003)

Asetus Norjan kanssa kalastuksesta Näätämöjoen kalastusalueella tehdyn sopimuksen ja siihen liittyvän kalastussäännön voimaansaattamisesta (377/1978)

Asetus Norjan kanssa kalastuksesta Näätämöjoen kalastusalueella tehdyn sopimuksen ja siihen liittyvän kalastussäännön muuttamista koskevan sopimuksen voimaansaattamisesta (408/1984)

Asetus Tenojoen kalastuspiirin sivuvesistöjen kalastussäännöstä (405/1990)

Luonnonsuojelulaki (1096/1996), 15 §, 19 §

Muutoksenhaku

Tähän päätökseen tyytymätön saa hakea siihen valittamalla muutosta Pohjois-Suomen hallinto-oikeudelta siten kuin hallintolainkäyttölaissa (586/1996) säädetään.

Valitusosoitus on liitteenä.

Päätöksen täytäntöönpano

Tämä päätös voidaan panna täytäntöön muutoksenhausta huolimatta.

Muutoksenhakuviranomainen voi kuitenkin kieltää päätöksen täytäntöönpanon.

Päätöksen tiedoksianto

Tämä päätös saatetaan tiedoksi yleistiedoksiantona. Päätös pidetään nähtävänä 31.12.2016 saakka Metsähallituksen keskusyksikössä (Vernissakatu 4, 01300 Vantaa), Ivalon palvelupisteessä (Ivalontie 10, 99800 Ivalo), Ylä-Lapin luontokeskus Siidassa (Inarintie 46, 99870 Inari) ja Tunturi-Lapin Luontokeskuksessa (Peuratie 15, 99400 Enontekiö) sekä lisäksi Metsähallituksen www.eraluvat.fi -sivuilla. Asiakirjan nähtäväksi asettamisesta ilmoitetaan virallisessa lehdessä sekä lisäksi seuraavissa sanomalehdissä Helsingin Sanomat, Lapin Kansan, Kaleva, Kainuun Sanomat, Maaseudun Tulevaisuus ja Hufvudstadsbladet.

Erätalousjohtaja


Jukka Bisi

Ylitarkastaja

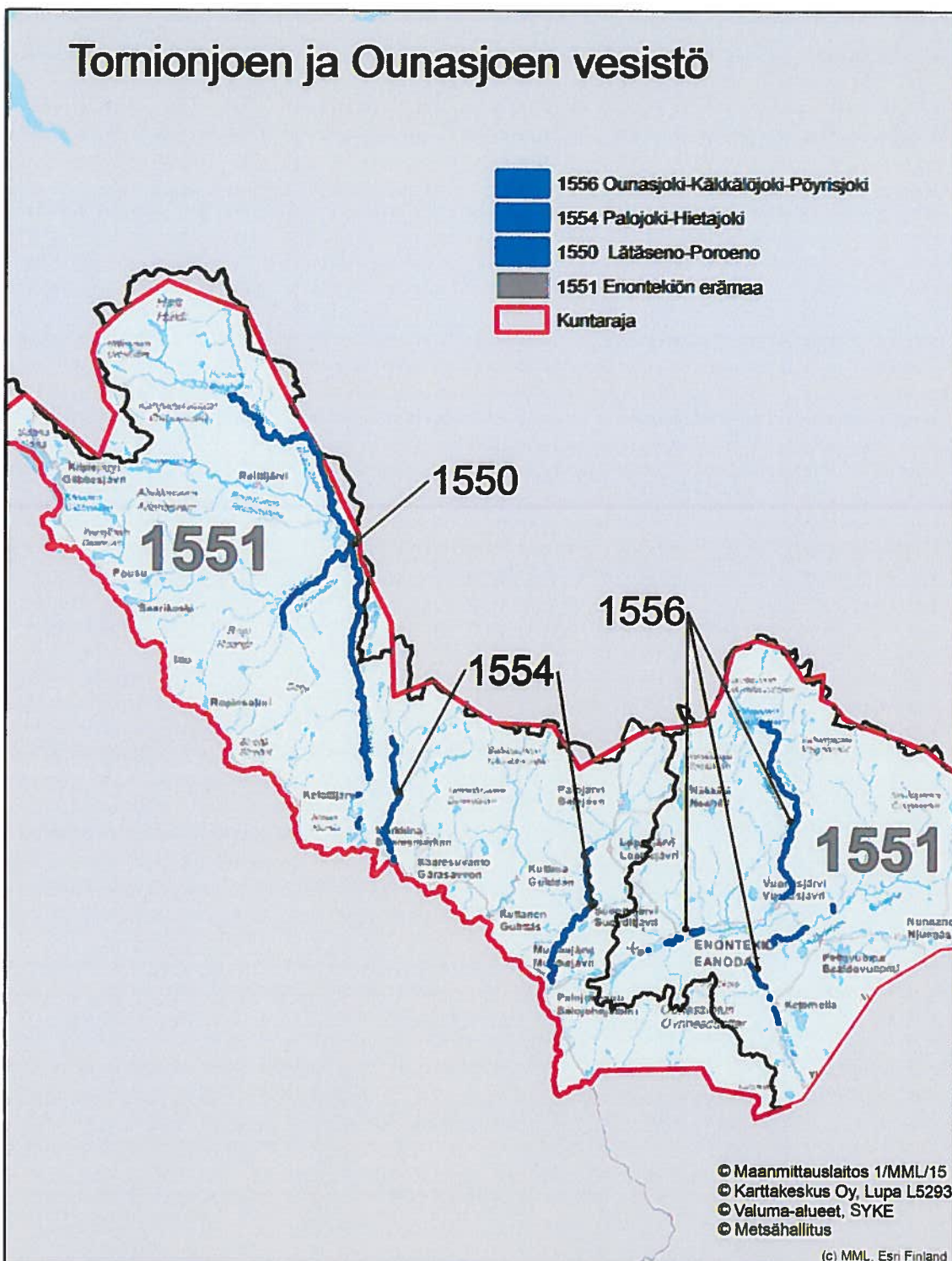

Mika Laakkonen

LIITE 1

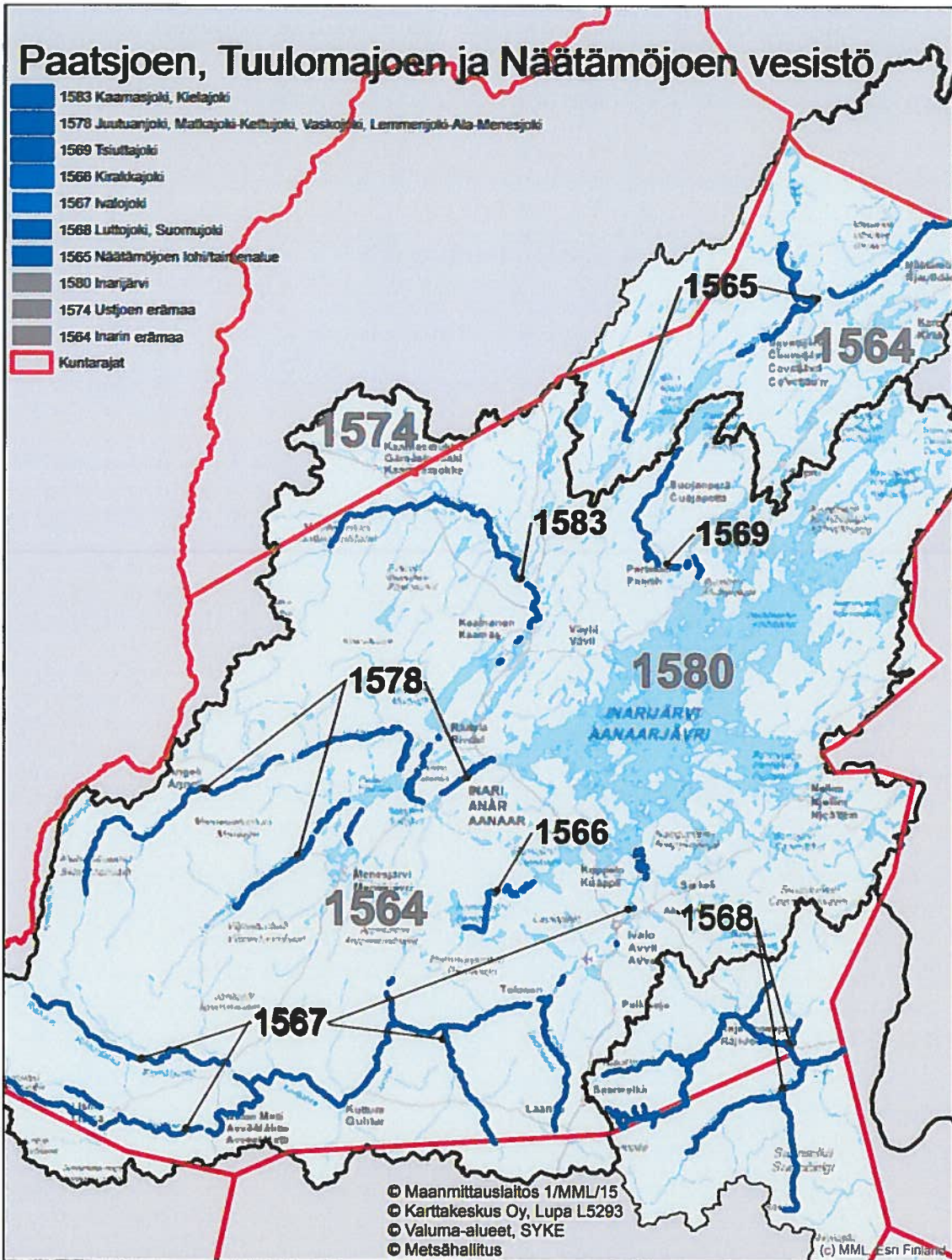
Lohen ja taimenen nousualueet vesistöittäin

Vesistö (lupa-alueen nro)	Nousualueiden rajat
Tenojoen ja Näätämöjoen vesistö	
Piesjoki, Akujoki (1573)	Piesjoki Piesjärveen, Akujoki, sisältää valtion alueita Čulloveajohkasta, Nilijoesta ja Nuvvosjohkasta
Vuomajoki, Kuolnajoki, Karigasjoki (1576)	Vuomajoki lohennousualueen rajaan, Kuolnajoki, Karigasjoki lohennousualueen rajaan ja Sulaoja
Kuoppilasjoki (1572)	Kuoppilasjoki ja Pirkejoki Birkeluoppaliin saakka
Utsjoki (1572)	Utsjoki Mierasjärveen, Gukčejohka Vuolimuš Gukčejävriin saakka, Tsuoggajoki, Tsarssajoki ja Linkinjoki. (Kevojoki luonnonpuistossa ei kuulu lupa-alueeseen)
Vetsijoki, Vaisjoki (1571)	Vetsijoki Vetsijärveen, Vaisjoki.
Ylä-Pulmankijoki, Kalldasjoki (1570)	Ylä-Pulmankijoki, Luossajoki, Skihpajohka (rauhoitettu Tenon sivuvesisäännön mukaisesti), Kalldasjoki lohennousualueen rajaan (joen alaosa rauhoitettu)
Näätämöjoki (1565)	Näätämöjoki valtakunnanrajalta Opuskasjärveen, Silisjoki Iso Silislompoloon, Näätämöjoen yläosa, Vaijoki Nikulasjokisuuhun
Tuulomajoen ja Paatsjoen vesistö	
Luttojoki, Suomujoki (1568)	Luttojoki Vellisärpimäojansuuhun mukaan lukien Torkojoki, Kolmosjoki ja Kulasjoki (rauhoitettu), Suomujoki mukaan lukien Muoravaarakajoki (rauhoitettu)
Ivalojoki (1567)	Koko joki, mukaan lukien Tolosjoki, Sotajoki, Repojoki ja Lismajoki
Kirakkajoki (1566)	Rahajärvestä Hammasjärveen (kalastuskielto)
Juutuanjoki (1578)	Inarijärvestä Solojärveen
Matkajoki (1578)	Matkajoki Solojärvestä Paadarjärveen
Kettujoki (1578)	Matkajoesta Mutusjärveen
Vaskojoki (1578)	Vaskolompoloon saakka
Lemmenjoki, Ala-Menesjoki (1578)	Lemmenjoki Ravadasjärveen, Ala-Menesjoki
Kaamasjoki, Kielajoki (1583)	Kaamasjoki Kielajokisuuhun, Kielajoki Stuoraäytsijokisuuhun (Kielajoki rauhoitettu kalastusalueen päätöksellä Karigasniemen maantiesillan yläpuolisilta osiltaan sivujokineen)
Tsiuttajoki (1569)	Koko joki (kalastuskiellossa)
Tornionjoen ja Ounasjoen vesistö	
Lätäseno, Poroneno (1550)	Koko joki, mukaan lukien Toriseno Vuontisjokisuuhun
Hietajoki, Palojoki (1554)	Hietajoki Puusasjokisuuhun, Palojoki Paatsikkajokisuuhun
Ounasjoki, Käkkälöjoki, Pöyrisjoki (1556)	Ounasjoki-Ounasjärveen, Käkkälöjoki Kallajokisuuhun, Pöyrisjoki Vuontisjärvestä Pöyrisjärveen, mukaan lukien Maaderjoki (rauhoitettu)

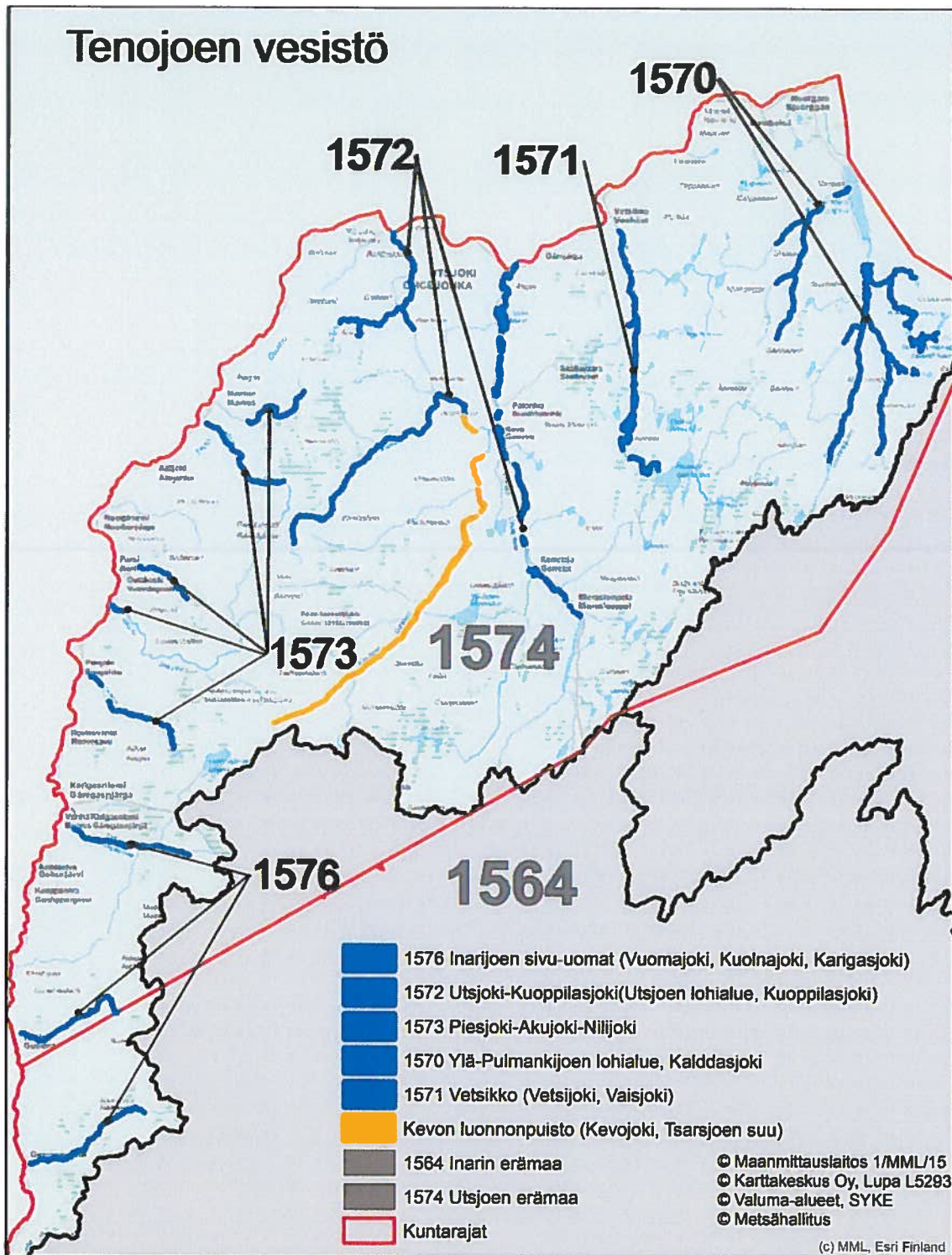
Lohen ja taimenen nousualueiden kuntakohtaiset viitekartat



Lohen ja taimenen nousualueet valtion vesialueilla Tornionjoen ja Ounasjoen vesistöissä Enontekiön kunnassa. (Numerot viittaavat Metsähallituksen vesistökohtaisiin lupa-alueisiin.)



Lohen ja taimenen nousualueet valtion vesialueilla Paatsjoen, Tuulomajoen ja Näätämojoen vesistöissä Inarin kunnassa. (Numerot viittaavat Metsähallituksen vesistökohtaisiin lupa-alueisiin. Huom. Osa lupa-alueen 1568 Luttojoki-Suomujoki uomista sijaitsee Sodankylän kunnassa.)



Lohen ja taimenen nousualueet valtion vesialueilla Tenojoen vesistössä Utsjoen kunnassa. (Numerot viittaavat Metsähallituksen vesistökohtaisiin lupa-alueisiin. Huom. Lupa-alueeseen 1576 Inarijoen sivu-uomat kuuluva Vuomajoki sijaitsee Inarin kunnassa.)

VALITUSOSOITUS

(Laki Metsähallituksesta 21 §)

Tähän päätökseen tyytymätön voi hakea siihen muutosta valittamalla hallinto-oikeuteen kirjallisella valituksella.

Valituskirjelmän sisältö ja allekirjoittaminen

Valituskirjelmässä, joka osoitetaan hallinto-oikeudelle, on ilmoitettava seuraavat asiat:

- valittajan nimi ja kotikunta
- päätös, johon haetaan muutosta
- miltä kohdin päätökseen haetaan muutosta ja mitä muutoksia siihen vaaditaan tehtäväksi sekä perusteet, joilla muutosta vaaditaan
- postiosoite ja puhelinnumero, joihin asiaa koskevat ilmoitukset valittajalle voidaan toimittaa.

Jos valittajan puhevaltaa käyttää hänen laillinen edustajansa tai asiamiehensä tai jos valituksen laatijana on joku muu henkilö, valituskirjelmässä on ilmoitettava myös tämän nimi ja kotikunta.

Valittajan, laillisen edustajan tai asiamiehen on allekirjoitettava valituskirjelämä.

Valituskirjelmän liitteet

Valituskirjelmään on liitettävä:

- päätös, johon haetaan muutosta valittamalla, alkuperäisenä tai jäljennöksenä
- todistus siitä, minä päivänä päätös on annettu tiedoksi, tai muu selvitys valitusajan alkamisen ajankohdasta
- asiakirjat, joihin valittaja vetoaa vaatimuksensa tueksi, jollei niitä ole jo aikaisemmin toimitettu viranomaiselle
- asiamiehen valtakirja, jollei asiamiehenä toimi asianajaja tai yleinen oikeusavustaja.

Valitusaika

Valitus on tehtävä 30 päivän kuluessa päätöksen tiedoksisaannista. Valitusaikaa laskettaessa tiedoksisaantipäivää ei oteta lukuun.

Tiedoksisaantipäivä lasketaan seuraavasti:

- jos päätös on luovutettu asianomaiselle, asianomaisen asiamiehelle tai lähetille, tiedoksisaantipäivä ilmenee päätöksessä olevasta leimasta
- jos päätös on lähetetty postitse saantitodistusta vastaan, tiedoksisaantipäivä ilmenee saantitodistuksesta
- jos päätös on postitettu tavallisena kirjeenä, sen katsotaan tulleen tiedoksi seitsemäntenä päivänä postituspäivästä, jollei muuta ilmene

- jos päätös on toimitettu tiedoksi muulla tavalla jollekin muulle henkilölle kuin päätöksen saajalle (sijaistiedoksianto), katsotaan päätöksen saajan saaneen päätöksen tiedoksi kolmantena päivänä tiedoksianto- tai saantitodistuksen osoittamasta päivästä
- jos päätös tai kuulutus sen nähtävänä pitämisestä on julkaistu virallisessa lehdessä tai julkisella kuulutuksella ilmoitustaululla, katsotaan tiedoksisaannin tapahtuneen seitsemäntenä päivänä siitä päivästä, jolloin kuulutus virallisessa lehdessä on julkaistu tai kuulutus pantu ilmoitustaululle.

Valituskirjelmän toimittaminen

Valituskirjelmän voi toimittaa hallinto-oikeudelle henkilökohtaisesti, postitse maksettuna postilähetyksenä, faksina, sähköpostilla tai asiamiestä tai lähettiä käyttäen. Postittaminen tapahtuu lähettäjän vastuulla. Valituksen on saavuttava viranomaiselle virka-aikana ennen 30 päivän valitusajan päättymistä, jotta valitus voidaan tutkia. Jos valitusajan viimeinen päivä on pyhäpäivä, lauantai, itsenäisyyspäivää, vapunpäivä, jouluaatto tai juhannusaatto, valitusaika jatkuu kuitenkin vielä seuraavan arkipäivän virka-ajan päättymiseen.

Hallinto-oikeuden yhteystiedot

Pohjois-Suomen hallinto-oikeus
Isokatu 4, 90100 Oulu
(PL 189, 90101 Oulu)
Puhelin: 029 56 42800
Faksi: 029 56 42841
Sähköposti: pohjois-suomi.hao@oikeus.fi