

## **METSÄHALLITUKSEN PÄÄTÖS MH 4805/2019/08.02.00**

Kalastuslupia koskevista alueellisista kiintiöistä Enontekiön, Inarin ja Utsjoen kunnissa sekä Sodankylän kunnassa Lapin paliskunnan alueella vuosille 2020 - 2022

Teno- ja Näätämö-, Tuuloma-, Paats-, Tornion- ja Ounasjoen vesistöjen lohen sekä taimenen nousualueita koskevien aluekohtaisten lupien kiintiöstä Enontekiön, Inarin ja Utsjoen kunnissa vuosille 2020 - 2022

Annettu Vantaalla 13.12.2019

### **Päätös**

Metsähallitus on vahvistanut tässä päätöksessä aluekohtaiset kalastuslain 5 §:n mukaista kalastusta koskevat kiintiöt ja kalastuslain 10 §:n mukaiset lohen sekä taimenen nousualueiden erillisiä lupia koskevat kiintiöt Enontekiön, Inarin ja Utsjoen kunnissa. Kiintiöt koskevat kalastusta Metsähallituksen hallinnassa olevilla valtion vesialueilla. Vahvistettuja kiintiöitä on noudatettava lupia myönnettäessä tai annettaessa muutoin kalastusoikeuksia.

Kalastuslain 10 §:n 1 momentin mukaisesti Enontekiön, Inarin ja Utsjoen kuntalaisilla on oikeus saada henkilökohtainen korvaukseton kalastuslupa edellä mainituissa kunnissa sijaitsevilla valtiolle kuuluville vesialueille. Kalastuslain 10 §:n 2 momentin mukaisesti Enontekiön, Inarin ja Utsjoen kuntalaisilla on oikeus lunastaa Metsähallitukselta henkilökohtainen kausilupa, joka oikeuttaa Metsähallituksen asettamien lupaehtojen puitteissa viehekalastukseen henkilön kotikunnassa sijaitsevilla valtiolle kuuluvilla Teno-, Näätämö-, Tuuloma-, Paats-, Tornion- ja Ounasjoen vesistöjen lohen sekä taimenen nousualueilla.

Tämä kuntalaisten kausilupien osuus on huomioitu aluekohtaisia lyhytaikaisia lupavuorokausikiintiöitä määritettäessä ja vahvistettaessa. Kiintiöt on eritelty kunnittain ja lupa-alueittain. Lohen sekä taimenen nousualueiden lupien kiintiöinti perustuu kalastuslain 10 §:n 3 momenttiin: ”Edellä 2 momentissa tarkoitetuilla lohen sekä taimenen nousualueilla tapahtuvasta kalastuksesta osa varataan myönnettäväksi Metsähallituksesta annetun lain 18 §:n 2 momentissa tarkoitettuina aluekohtaisina kalastuskiintiöinä.”

Aluekohtaisten kalastuslupien osalta päätöksessä on eritelty vapakalastusta ja pyydyskalastusta koskevat alueelliset kiintiöt. Lohen sekä taimenen nousualueiden kiintiöt on eritelty kunnittain ja lupa-alueittain. Osalla alueista kiintiöistä on sovittu lupavuorokausina, osassa lupamäärinä tai pyydysyksikköinä.

Kiintiöpäätöksessä esitettyjen lupa-alueiden lupamäärät ja kalastuksen järjestäminen on käsitelty lokakuussa 2019 Enontekiön (23.10.) ja marraskuussa 2019 Inarin (6.11.) sekä Utsjoen (8.11.) kuntakohtaisissa neuvottelukunnissa, joiden lausunnot on kirjattu kokouspöytäkirjaan. Neuvottelukuntien tehtävänä on mm. käsitellä valtion maa- ja vesialueiden sekä niihin kuuluvien luonnonvarojen kestävää käyttöä ja hoitoa (laki Metsähallituksesta 234/2016 39 §).

Saamelaiskäräjistä annetun lain (974/1995) 9 §:n mukaisen neuvotteluelvoitteen nojalla viranomaiset neuvottelevat saamelaiskäräjien kanssa kaikista saamelaisten kotiseutualueita koskevista laajakantoisista ja merkittävistä toimenpiteistä. Neuvotteluelvoitteen täyttämiseksi asianomaisen viranomaisen on varattava saamelaiskäräjille tilaisuus tulla kuulluksi ja neuvotella asiasta. Saamelaiskäräjistä annetun lain

(974/1995) 4 §:n mukaisesti saamelaisten kotiseutualueella tarkoitetaan Enontekiön, Inarin ja Utsjoen kuntien alueita sekä Sodankylän kunnassa sijaitsevaa Lapin paliskunnan aluetta. Kiintiöpäätöksestä on käyty 11.11.2019 neuvottelu Metsähallituksen ja saamelaiskäräjien välillä.

## VAPAKALASTUSLUVAT (EIVÄT KOSKE KUNTALAISTEN MAKSUTONTA KALASTUSLUPAA)

### Lupa-aluekohtaiset\* ohjeelliset vapakalastuskiintiöt vuosittain 2020-2022

Kunta	Lupa-alue	Lupien määrä vuosittain
Enontekiö	1551 Enontekiön erämaa	3000 lupaa
Inari	1562 Lemmenjoen kansallispuisto	400 lupaa
Inari	1563 Urho-Kekkosen kansallispuisto*	700 lupaa
Inari	1564 Inarin erämaa	3400 lupaa
Inari	1579 Inarin retkeilyalue	700 lupaa
Inari	1580 Inarijärvi	2500 lupaa
Utsjoki	1574 Utsjoen erämaa	800 lupaa

\* = Lapin paliskunnan alueella virtavedet, pois lukien Suomujoki-Muorravaarakkajoki sekä Kulasjoen latvaosat, kuuluvat Sodankylän alueelliseen vapalupa-alueeseen (3410 Itä-Lappi). Suomujoki-Muorravaarakkajoki ja Kulasjoen latvaosat kuuluvat Luttojoen-Suomujoen lohen ja taimenen nousualueiden lupa-alueeseen (1568 Luttojoki, Suomujoki).

## PYYDYSLUVAT (EIVÄT KOSKE KUNTALAISTEN MAKSUTONTA KALASTUSLUPAA)

### Pyydysluvut Inarin, Enontekiön ja Utsjoen kunnissa, vuosikiintiö 2020 - 2022

Kunta	Lupa-alue	Pyydysyksiköiden määrä
Enontekiö	1272 Enontekiö	200 verkkoa (enintään 4 verkkoa/lupa)
Inari	1290 Inarijärvi	1500 verkkoa (enintään 4 verkkoa/lupa)
Inari	1291 Inarin sivuvedet	800 verkkoa (enintään 4 verkkoa/lupa)
Utsjoki	Utsjoen tunturivedet	100 verkkoa (enintään 4 verkkoa/lupa)

### Pyydysluvut Sodankylän kunnassa Lapin paliskunnan alueella, vuosikiintiö 2020 - 2022

Kunta	Lupa-alue	Pyydysyksiköiden määrä
Sodankylä	Kuutusjärvi	60 verkkoa (enintään 4 verkkoa/lupa)
Sodankylä	Kiertämäjärvet (2 kpl)	100 verkkoa (enintään 4 verkkoa/lupa)
Sodankylä	Kopsusjärvi	64 verkkoa (enintään 4 verkkoa/lupa)
Sodankylä	Luirojärvi	144 verkkoa (enintään 4 verkkoa/lupa)
Sodankylä	Lokan tekojärvi	enintään 33 000 verkkoa
Sodankylä	Porttipahdan tekojärvi	enintään 16 000 verkkoa

## LOHEN SEKÄ TAIMENEN NOUSUALUEIDEN ALUEKOHTAISTEN LUPIEN KIINTIÖT KALASTUSLAIN 10 § 2 MOMENTIN MUKAISISSA VESISTÖISSÄ

**Lupa-aluekohtaiset lohen sekä taimenen nousualueiden kiintiöt vuosittain 2020 - 2022. Kiintiöt on ilmoitettu lupavuorokausina.**

Kunta	Lupa-alue	Lupavuorokausien määrä vuosittain
Enontekiö	1550 Lätäseno-Poroeno	3600 vrk
Enontekiö	1554 Palojoki-Hietajoki	500 vrk
Enontekiö	1556 Ounasjoki-Käkkälöjoki-Pöyrisjoki	2000 vrk
Inari	1565 Näätäjäjoki, Vaijoki, Silisjoki	2300 vrk
Inari	1567 Ivalojoen, Tolosjoki, Sotajoki, Repojoen, Lismajoki	2400 vrk
Inari	1568 Luttojoen, Suomujoen	1600 vrk
Inari	1578 Juutuanjoen, Matkajoki-Kettujoki, Vaskojoki, Lemmenjoen, Ala-Menesjoen	2000 vrk
Inari	1583 Kaamasjoen, Kielajoki	1400 vrk
Utsjoki	1571 Vetsijoki	100 vrk *
Utsjoki	1572 Utsjoki Kevojärven asti	180 vrk *

*\* = Lupavuorokausien määrää voidaan tarkentaa kiintiökauden aikana, mikäli sille on tarvetta uuden tutkimustiedon perusteella.*

Sellaiselle lohen tai taimenen nousualueeseen kuuluvalla lupa-alueella tai sen osalla, jossa on viranomaisen vahvistama tai lainsäädäntöön perustuva kalastuskielto tai kalastusrauhottaminen, ei myönnetä erillisiä lupia kalastuskiellon tai -rauhottamisen voimassa ollessa. Lupien myöntämistä voidaan rajoittaa myös kalaston heikentyneen tilan sitä vaatiessa. Nousualueiden rajoja voidaan tarkistaa esimerkiksi uuden tutkimustiedon tai nousualuesääntelyn taustalla olevien suojelutavoitteiden sitä puoltaessa.

Lupa-alueiden sanalliset kuvaukset vesistöalueittain on esitetty liitteessä 1. Lupa-alueiden kartat ja aluekohtaiset kuvaukset esitetään Metsähallituksen retkikartta.fi- ja eräluvut.fi -palveluissa. Lupa-alueiden rajojen määrittämisessä on sovellettu Inarin ja Enontekiön kalastusalueiden määrittämiä lohen sekä taimenen nousualuerajauksia ja Tenojoen vesistöalueella sen sivuvesien kalastussääntöä määrittäviä alueita.

### Perustelut

Tämä kiintiöpäätös perustuu metsähallituslain 18 §:ään (kalastuslupia koskevat alueelliset kiintiöt), kalastuslain 5 §:ään ja 10 §:ään (lohen sekä taimenen nousualueille myönnettävät aluekohtaiset kalastuskiintiöt) sekä muuhun jäljempänä esitettävään säädöspohjaan siten, että kalastuslain 1 §:n tarkoitus toteutuu Metsähallituksen hallinnoimilla valtion vesialueilla Enontekiön, Inarin ja Utsjoen kunnissa sekä Sodankylän kunnassa Lapin paliskunnan alueella.

Kiintiöpäätöksessä paikallinen kalastus on otettu huomioon ja saamelaisen kulttuurin harjoittaminen saamelaisten kotiseutualueella on turvattu myös kalastusjärjestelyjen osalta. Enontekiön, Inarin ja Utsjoen kunnissa asuvilla on oikeus maksuttomaan lupaan kotikuntaansa kuuluvilla valtion vesialueilla kalastuslain 10§:n mukaisesti. Paikallisilla on mahdollisuus kalastaa korvauksetta vapa- ja pyydysvälinein

lukuun ottamatta lohen sekä taimenen nousualueita. Lohen sekä taimenen nousualueille kuntalaisilla on mahdollista lunastaa kausilupa, jotka on huomioitu alueiden muuta kiintiöintiä määriteltäessä.

Kaupallista kalastusta ja kalavesien vuokrausta koskevat päätökset tehdään metsähallituslain 18 §:n 3 momentin mukaisesti virkamiespäätöksinä, jolloin niille ei erikseen tarvitse vahvistaa alueellista kiintiötä. Kaupallinen kalastus kuuluu kalastuslain 10 §:n mukaiseen Ylä-Lapin kalastuslupaun. Ylä-Lapin maksuttomaan kalastuslupaun oikeutetuilla on etusija myönnettäessä lupia kaupalliseen kalastukseen valtion vesillä Enontekiön, Inarin ja Utsjoen kunnissa. Kaupallisen kalastuksen lupapäätökset tehdään lupakaudelle 2020-2022.

Metsähallitus on kiintiöitä vahvistaessaan ottanut huomioon lakiin sekä omistusoikeuteen ja siihen rinnastettaviin oikeuksiin perustuvat kalastusoikeudet Metsähallituksen hallinnassa olevilla maa- ja vesialueilla. Tällaisia oikeuksia ovat mm. kalastuslain 7 §:n mukainen onkiminen, pilkkiminen ja viehekalastus, kalastuslain 41 §:n ja 45 §:n antamin valtuuksin myönnettyillä kalastusluvilla tapahtuva kalastus, kalastuslain 10 §:n Enontekiön, Inarin tai Utsjoen kunnassa vakinaisesti asuvan korvaukseton lupa kalastuksen harjoittamiseen mainituissa kunnissa sijaitsevilla valtiolle kuuluvilla vesialueilla sekä kalastuslain 6 §:n mukaiset erityisperusteiset kalastusetuudet valtion vesialueilla. Kiintiöt on vahvistettu siten, ettei sanottuja oikeuksia loukata. Tämä tapahtuu varovaisuusperiaatteella sekä toteutuneesta lupamyynnistä ja -käytännöistä muodostuneen kokemuksen pohjalta. Kalastuslain 7 §:n mukainen kalastusrasitus (onkiminen, pilkkiminen, viehekalastus kalastonhoitomaksun nojalla) kalastusalueilla on huomioitu kiintiöinnissä Riista- ja kalatalouden tutkimuslaitoksen ja vuodesta 2015 alkaen Luonnonvarakeskuksen (Luke) keräämän kalastusaluekohtaisen kalastus- ja saalisaineiston perusteella (Toivonen ym. 2002, Seppänen ym. 2011a, 2011b). Kiintiöinnissä on lisäksi huomioitu kalastajien Metsähallitukselle lähettämät saalispalautteet.

#### *Kiintiöinnissä huomioon otetut erityisperusteiset kalastusetuudet*

Metsähallituksen kiintiöiden määrityksessä on otettu huomioon kalastuslain 6 §:n mukaiset erityisperusteiset kalastusetuudet valtion vesialueilla kalastuslain 43 §:ssä ja 44 §:ssä säädetyllä tavalla.

Kalastuslain 43 §:n mukaisten erityisten kalastusetuusalueiden osalta kestävän kalastuksen enimmäismäärä on otettu huomioon kyseisen pykälän 2 momentin mukaisesti. Momentissa säädetään, että valtiolle kuuluvaan vesialueeseen sisältyvällä erityisellä kalastusetuusalueella kalastusoikeus jakautuu siten, että puolet kalastusetuusalueen kestävän kalastuksen enimmäismäärästä kuuluu valtiolle ja puolet erityisperusteisten kalastusetuuksien osakaskiinteistöille lukuun ottamatta Inarijärveä, jossa valtiolle kuuluu kaksi kolmasosaa ja erityisperusteisten kalastusetuuksien osakaskiinteistöille yksi kolmasosa kestävän kalastuksen enimmäismäärästä. Kalastuslaissa säädetty erityisperusteinen kalastusoikeus ei estä tämän kiintiöpäätöksen mukaista kalastusta myös kalastusetuusalueilla, kuntalaisten harjoittamaa kalastusta, kolttaluonon kalastusta eikä yleiskalastusta kalastuslain edellyttämän kestävän käytön mukaisesti.

Kalastuslain 44 §:n mukaisten erityisten kalastuspaikkojen osalta kestävän kalastuksen enimmäismäärä on otettu huomioon kyseisen pykälän 1 momentin mukaisesti kokonaisuudessaan kalastusetuuden haltijoille kuuluvana.

#### *Kiintiöpäätöksen kesto*

Tämä päätös on tehty 3-vuotiseksi, kun merkittäviä muutoksia kalastuksen paikalliskäytössä tarkastelujaksolla ei ole tiedossa, eikä vuosittain uudistettavaan kiintiöön ole erityisiä perusteita. Lisäksi kalastuslupatodistukset, jotka Inarin, Utsjoen ja Enontekiön kuntalaiset ovat kalastuslain 10 §:n 1 momentin mukaan oikeutettuja saamaan maksutta, kirjoitetaan kolmivuotiskaudelle 2020 - 2022. Sen

sijaan erilliset luvat lohen ja taimenen nousualueille sekä vapakalastus- ja pyydyskalastusluvut myönnetään vuosittain, mutta niitä koskeva lupakiintiö vahvistetaan kolmivuotiseksi.

#### *Lohen sekä taimenen nousualueiden vesistökohtaiset lupakiintiöt valtion vesillä*

Kiintiön asettaminen vesistökohtaisesti tukee kalastuslain 10 §:n 2 momentissa mainittujen keskeisten vaelluskalavesistöjen kalastuksen järjestämistä vaelluskalojen kannat turvaavalla kestäväällä tavalla lohi- ja taimenkantojen erilainen tila eri vesistöissä huomioiden. Kiintiön mitoitus perustuu parhaaseen käytettävissä olevaan tieteelliseen tutkimus- ja seurantatietoon tai tieteelliseen arvioon ko. vesistön lohi- ja taimenkantojen tilasta, vesistön poikastuotantopotentiaalista ja tavoitteellisesta kutukannan koosta sekä kalastuspaineesta. Lupavuorokaudet on mitoitettu ja kohdennettu vesistöalueiden sisällä vesistöjen arvioitu tuotantokyky ja kalaston luontainen elinkierto huomioon ottaen. Nousualueilla valtion vesillä sijaitsevien erityisten kalastusalueiden erityisperusteiset kalastusetuudet on otettu huomioon kiintiöitä mitoitettaessa ja kohdennettaessa.

#### *Muiden vesien vapakalastus- ja pyydyskalastuslupakiintiöt valtion vesillä*

Kiintiöpäätöksellä määritellään alueittain Metsähallituksen myymiin vapakalastus- ja pyydyskalastuslupiin perustuva kalastuksen järjestelyn yleislinjaus ja määrä alueittain. Kiintiön asettaminen vesistökohtaisesti tukee kalastuslain 1 §:n tarkoitusta järjestää kalavarojen käyttö ja hoito kestäväällä tavalla siten, että kalakantojen luontainen elinkierto ja kalavarojen monimuotoisuus tulevat huomioon otetuiksi.

Pyydyslupakiintiö kattaa Metsähallituksen luvilla tapahtuvan pyydyskalastuksen. Pyydyslupa-alueilla tapahtuva kaupallinen kalastus on huomioitu kiintiöinnissä. Mikäli pyydyslupa-alueissa jää vuotuista pyydyslupakiintiötä käyttämättä, voidaan kalavesien hoidon ja kaupallisen kalastuksen edistämiseksi kiintiötä tarvittaessa käyttää myös kaupalliseen kalastukseen ja päinvastoin.

#### *Kalavarojen kestävä käyttö sekä kalastuksen ohjaus ja säätely*

Kestävän kalastuksen enimmäismäärä on mitoitettu parhaaseen käytettävissä olevaan tietoon perustuen. Mitoituksessa on hyödynnetty Ylä-Lapin vesistöjä koskevaa tutkimus- ja seurantatietoa, varovaisuusperiaatetta sekä Metsähallituksen lupamyynnistä ja -käytännöistä kertynyttä kokemusta. Lupakiintiöiden määrittelyssä on hyödynnetty Luonnonvarakeskuksen keräämiä saalistietoja lohen sekä taimenen nousualueilta. Enontekiön, Inarin ja Utsjoen kuntalaisten kausilupien osuus (kalastuslaki 10 § 2 mom) on huomioitu aluekohtaisia lyhytaikaisia lupavuorokausikiintiöitä määritettäessä ja vahvistettaessa. Arvio kausiluvulla tapahtuvasta kalastuspaineesta perustuu pääosin vuosien 2017-2019 lupamyynnin toteumaan ja arvioituaan lisääntyvään kalastuspaineeseen kuntalaisten kalastuksen osalta. Huomioitavaa on myös se, että myös paikallisilla on mahdollisuus hankkia lyhytaikaisia vuorokausilupia kalastukseen.

Lohen ja taimenen nousualueiden sekä vapa- ja pyydyskalastuksen kiintiöitä vahvistettaessa on lisäksi perusteena ollut se, että kalastusta harjoittaessa pyritään kalastuslain 1 §:n mukaisesti turvaamaan kalavarojen kestävä ja monipuolinen tuotto, kalakantojen luontainen elinkierto sekä kalavarojen ja muun vesiluonnon monimuotoisuus ja suojelu ja että kalakantaa käytetään hyväksi järkipärisesti ja ottaen huomioon kalataloudelliset näkökohdat.

Tenojoen sivuvesien osalta kiintiöiden laskemisessa on käytetty hyväksi pitkän ajan saalismääriä (1976-2019) ja aiempaa kuntalaisten maksuttomilla kalastusluvilla toteutunutta kalastuksen määrää. Lupavuorokaudet on mitoitettu ja kohdennettu Tenon vesistöalueen sisällä vesistön arvioitu nykyinen tuotantokyky ja kalaston luontainen elinkierto huomioon ottaen. Valtion vesien käyttöä tulee ohjaamaan jatkossa lohikantojen hoitosuunnitelma. Pienempien sivujokien kalakantojen tilasta, kalastuspaineesta ja

saalismääristä ei ole saatavilla riittävän tarkkoja tietoja, joten niille ei myydä varovaisuusperiaatteen mukaisesti lupia ollenkaan.

Kevon luonnonpuiston kalastuksesta säädetään eräistä valtion omistamille alueille perustetuista kansallispuistoista ja luonnonpuistoista (18.12.1981/923) annetun asetuksen 6 pykälässä, jonka mukaan Kevon luonnonpuistossa on sallittu paikallisille asukkaille kalastus. Tällä säännöksellä valtion toimivaltaa rajataan siten, että kalastuslupia voidaan myöntää vain paikkakuntalaisille. Kaudelle 2020-2022 Kevojoelle ei myönnetä lyhytaikaisia vuorokausilupia. Utsjoen kuntalaisille myönnetään kuntakohtaisia kausilupia (kalastuslaki 10 § 2 mom).

Ylä-Lapin kuntalaisten viehekalastuksen (kalastuslaki 10 § 2 mom.) kausiluvilla tapahtuvaa kalastusta säädellään lupaehdoilla, joita ovat kalastajakohtaiset saaliskiintiöt, saaliin raportointivelvollisuus sekä muut yleiset ja lupa-aluekohtaiset kalastusrajoitukset. Vastaavia vesialuekohtaista yksityiskohtaista kalastuksen ohjausta ja säätelyä liittyy myös myytäviin lyhytaikaisiin vapakalastuslupiin, joiden kiintiöt on vahvistettu tässä päätöksessä. Saalisraportointiin liittyvä yleisehto koskee kaikkia myönnettäviä lupia. Metsähallituksen kalastusluvut eivät oikeuta kalastamaan kokonaan vuokratuilla vesillä, kalankasvatus- tai muilla rauhoitetuilla vesillä.

## Lainkohdat

Laki Metsähallituksesta (234/2016), 5 §, 18 §, 39 §

Kalastuslaki (379/2015), 1 §, 5 §, 6 §, 8 §, 10 §, 41 §, 43 §, 45 §, 63 §

Laki kalastuslain muuttamisesta (427/2019), 10 §

Laki saamelaiskäräjistä (974/1995), 4 §, 9 §

Kolttalaki (253/1995), 9 §

Asetus Norjan kanssa kalastuksesta Näätämöjoen kalastusalueella tehdyn sopimuksen ja siihen liittyvän kalastussäännön voimaansaattamisesta (377/1978)

Asetus Norjan kanssa kalastuksesta Näätämöjoen kalastusalueella tehdyn sopimuksen ja siihen liittyvän kalastussäännön muuttamista koskevan sopimuksen voimaansaattamisesta (408/1984)

Valtioneuvoston asetuskalastuksesta Tenojoen vesistön sivuvesistöissä (297/2017)

Luonnonsuojelulaki (1096/1996) 15 §, 19 §

## Muutoksenhaku

Tähän päätökseen tyytymätön saa hakea siihen valittamalla muutosta Pohjois-Suomen hallinto-oikeudelta siten kuin hallintolainkäyttölaissa (586/1996) säädetään.

Valitusosoitus on liitteenä.

## Päätöksen täytäntöönpano

Tämä päätös voidaan panna täytäntöön muutoksenhausta huolimatta.

Muutoksenhakuviranomainen voi kuitenkin kieltää päätöksen täytäntöönpanon.

## Päätöksen tiedoksianto

Tämä päätös saatetaan tiedoksi yleistiedoksiantona. Päätös pidetään nähtävänä 31.1.2020 saakka Metsähallituksen keskusyksikössä (Ratatie 11, 01300 Vantaa), Metsähallituksen Ivalon palvelupisteessä (Ivalontie 10, 99800 Ivalo), Metsähallituksen Ylä-Lapin luontokeskus Siidassa (Inarintie 46, 99870 Inari) ja Metsähallituksen Tunturi-Lapin Luontokeskuksessa (Peuratie 15, 99400 Enontekiö) sekä Metsähallituksen [www.eräluvat.fi](http://www.eräluvat.fi)-sivuilla. Asiakirjan nähtäväksi asettamisesta ilmoitetaan virallisessa lehdessä sekä lisäksi seuraavissa sanomalehdissä Helsingin Sanomat ja Lapin Kansa.

Erätalousjohtaja



Jukka Bisi

Ylitarkastaja



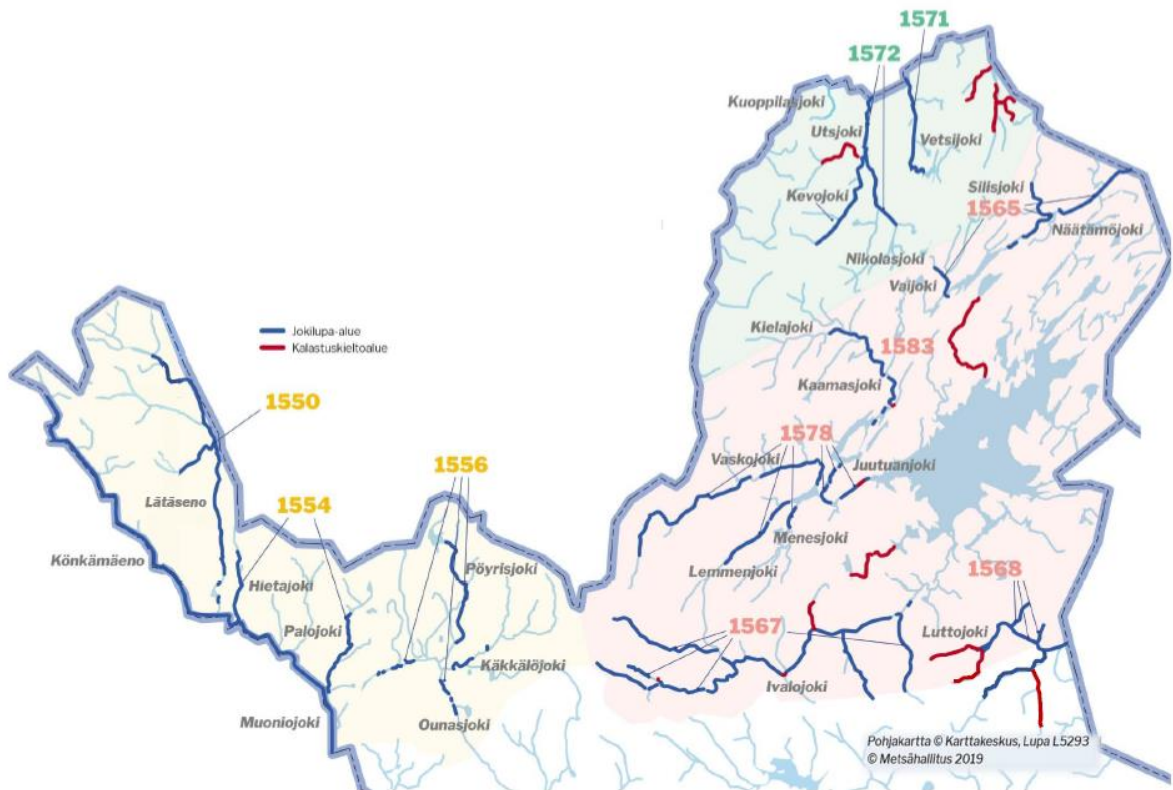
Olli Urpanen

## LIITE 1

### Lupa-alueet vesistöittäin

Vesistö (lupa-alueen nro)	Lupa-alueiden rajat
<b>Tenojoen vesistö</b>	
Utsjoki (1572)	Utsjoki Tenojoesta Kevojärveen
Vetsijoki, Vaisjoki (1571)	Vetsijoki Tenojoesta- Vetsijärveen
<b>Näätämöjoen vesistö</b>	
Näätämöjoki (1565)	Näätämöjoki valtakunnanrajalta Opuskasjärveen, Näätämöjoki Opuskasjärvestä- Iijärveen, Silisjoki Opuskasjärvestä- Alimmaiseen Silislompoloon (Stuorra Silisluobbal), Vaijoki Iijärvestä- Nikulasjokisuuhun
<b>Tuulomajoen ja Paatsjoen vesistö</b>	
Luttojoki, Suomujoki (1568)	Luttojoki valtakunnan rajalta Vellisärpimäojansuuhun mukaan lukien Torkojoki ja Kolmosjoki, Suomujoki Lankojärvelle
Ivalojoen (1567)	Inarijärvestä Korsaojan suuhun Lemmenjoen kansallispuistossa ja Ivalojokeen laskevat Tolosjoki, Sotajoki, Repojoen ja Lismajoki
Juutuanjoki (1578)	Inarijärvestä Solojärveen
Matkajoki (1578)	Matkajoki Solojärvestä Paadarjärveen
Kettujoki (1578)	Matkajoesta Muddusjärveen
Vaskojoki (1578)	Paadarjärvestä Vaskolompoloon
Lemmenjoki, Ala-Menesjoki (1578)	Paadarjärvestä Ravadasjärveen, Ala-Menesjoki Paadarjärvestä Menesjärveen
<b>Tornionjoen ja Ounasjoen vesistö</b>	
Lätäseno, Poroneno (1550)	Koko joki, mukaan lukien Toriseno Vuontisjokisuuhun
Hietajoki, Palojoki (1554)	Hietajoki Puusasjokisuuhun, Palojoki Paatsikkajokisuuhun
Ounasjoki, Käkkälöjoki, Pöyrisjoki (1556)	Ounasjoki-Ounasjärveen, Käkkälöjoki Kallajokisuuhun, Pöyrisjoki Vuontisjärvestä Pöyrisjärveen, Maaderjoki mukaan lukien





Lohen ja taimenen lupa-alueet Teno-, Näätämö-, Tuuloma-, Paats-, Tornion- ja Ounasjoen vesistöissä (numerot viittaavat Metsähallituksen vesistökohtaisiin lupa-alueisiin).

## VALITUSOSOITUS

(Laki Metsähallituksesta 21 §)

Tähän päätökseen tyytymätön voi hakea siihen muutosta valittamalla hallinto-oikeuteen kirjallisella valituksella.

### Valituskirjelmän sisältö ja allekirjoittaminen

Valituskirjelmässä, joka osoitetaan hallinto-oikeudelle, on ilmoitettava seuraavat asiat:

- valittajan nimi ja kotikunta
- päätös, johon haetaan muutosta
- miltä kohdin päätökseen haetaan muutosta ja mitä muutoksia siihen vaaditaan tehtäväksi sekä perusteet, joilla muutosta vaaditaan
- postiosoite ja puhelinnumero, joihin asiaa koskevat ilmoitukset valittajalle voidaan toimittaa.

Jos valittajan puhevaltaa käyttää hänen laillinen edustajansa tai asiamiehensä tai jos valituksen laatijana on joku muu henkilö, valituskirjelmässä on ilmoitettava myös tämän nimi ja kotikunta.

Valittajan, laillisen edustajan tai asiamiehen on allekirjoitettava valituskirjelmä.

### Valituskirjelmän liitteet

Valituskirjelmään on liitettävä:

- päätös, johon haetaan muutosta valittamalla, alkuperäisenä tai jäljennöksenä
- todistus siitä, minä päivänä päätös on annettu tiedoksi, tai muu selvitys valitusajan alkamisen ajankohdasta
- asiakirjat, joihin valittaja vetoaa vaatimuksensa tueksi, jollei niitä ole jo aikaisemmin toimitettu viranomaiselle
- asiamiehen valtakirja, jollei asiamiehenä toimi asianajaja tai yleinen oikeusavustaja.

### Valitusaika

Valitus on tehtävä 30 päivän kuluessa päätöksen tiedoksisaannista. Valitusaikaa laskettaessa tiedoksisaantipäivää ei oteta lukuun.

Tiedoksisaantipäivä lasketaan seuraavasti:

- jos päätös on luovutettu asianomaiselle, asianomaisen asiamiehelle tai lähetille, tiedoksisaantipäivä ilmenee päätöksessä olevasta leimasta
- jos päätös on lähetetty postitse saantitodistusta vastaan, tiedoksisaantipäivä ilmenee saantitodistuksesta
- jos päätös on postitettu tavallisena kirjeenä, sen katsotaan tulleen tiedoksi seitsemäntenä päivänä postituspäivästä, jollei muuta ilmene

- jos päätös on toimitettu tiedoksi muulla tavalla jollekin muulle henkilölle kuin päätöksen saajalle (sijaistiedoksianto), katsotaan päätöksen saajan saaneen päätöksen tiedoksi kolmantena päivänä tiedoksi- tai saantitodistuksen osoittamasta päivästä
- jos päätös tai kuulutus sen nähtävänä pitämisestä on julkaistu virallisessa lehdessä tai julkisella kuulutuksella ilmoitustaululla, katsotaan tiedoksaannin tapahtuneen seitsemäntenä päivänä siitä päivästä, jolloin kuulutus virallisessa lehdessä on julkaistu tai kuulutus pantu ilmoitustaululle.

### **Valituskirjelmän toimittaminen**

Valituskirjelmän voi toimittaa hallinto-oikeudelle henkilökohtaisesti, postitse maksettuna postilähetyksenä, faksina, sähköpostilla tai asiamiestä tai lähettiä käyttäen. Valituksen voi tehdä myös hallinto- ja erityistuomioistuinten asiointipalvelussa osoitteessa <https://asiointi2.oikeus.fi/hallintotuomioistuimet>

Postittaminen tapahtuu lähettäjän vastuulla. Valituksen on saavuttava viranomaiselle virka-aikana ennen 30 päivän valitusajan päättymistä, jotta valitus voidaan tutkia. Jos valitusajan viimeinen päivä on pyhäpäivä, lauantai, itsenäisyyspäivää, vapunpäivä, jouluaatto tai juhannusaatto, valitusaika jatkuu kuitenkin vielä seuraavan arkipäivän virka-ajan päättymiseen.

Oikeuslaitoksen Internet-sivuilla on tarkemmat ohjeet asiakirjojen toimittamisesta sähköisesti:  
<https://oikeus.fi/fi/index/oikeuslaitos/asiakirjojentoimittaminen.html>

### **Oikeudenkäyntimaksu**

Muutoksenhakuasian vireille panijalta peritään oikeudenkäyntimaksu sen mukaan kuin tuomioistuinmaksulaissa (1455/2015) säädetään.

### **Hallinto-oikeuden yhteystiedot**

Pohjois-Suomen hallinto-oikeus  
 Osoite: Isokatu 4, 90100 Oulu  
 (PL 189, 90101 Oulu)  
 Faksi: 029 56 42841  
 Sähköposti: [pohjois-suomi.hao@oikeus.fi](mailto:pohjois-suomi.hao@oikeus.fi)