

FORSTSTYRELSENS BESLUT FS 4805/2019/08.02.00

Om regionala kvoter för fisketillstånd i Enontekis, Enare och Utsjoki kommuner samt i Lapplands renbeteslags område i Sodankylä kommun för åren 2020–2022

Om kvoten för områdesspecifika tillstånd för områden där lax och öring stiger i Tana älvs, Näätämöjokis, Tuulomajokis, Paatsjokis, Torne älvs och Ounasjokis vattendrag i Enontekis, Enare och Utsjoki kommuner för åren 2020–2022

Givet i Vanda 13.12.2019

Beslut

Forststyrelsen har i detta beslut fastställt de områdesspecifika kvoterna för fiske enligt 5 § i lagen om fiske och kvoterna som gäller särskilda tillstånd för områden där lax och öring stiger i Enontekis, Enare och Utsjoki kommuner enligt 10 § i lagen om fiske. Kvoterna gäller fiske i statens vattendrag som förvaltas av Forststyrelsen. De fastställda kvoterna ska iakttas vid beviljande av tillstånd eller när fiskerätter delas ut.

Enligt 10 § 1 mom. i lagen om fiske har personer vars hemkommun är Enontekis, Enare eller Utsjoki rätt att avgiftsfritt få tillstånd att fiska på vattenområden som tillhör staten och finns i ovannämnda kommuner. Enligt 10 § 2 mom. i lagen om fiske har personer vars hemkommun är Enontekis, Enare eller Utsjoki rätt att av Forststyrelsen lösa in ett personligt säsongstillstånd som inom de tillståndsvillkor som Forststyrelsen fastställer berättigar till handredskapsfiske i vatten som tillhör staten i deras hemkommun, i områden där lax och öring stiger i Tana älvs, Näätämöjokis, Tuulomajokis, Paatsjokis, Torne älvs och Ounasjokis vattendrag.

Dessa säsongstillstånd för kommuninvånare har beaktats när de områdesspecifika kortvariga tillståndsdygnskvoterna bestämts och fastställts. Kvoterna fastställs enligt kommun och tillståndsområde. Kvoteringen av tillstånden för fiske i områden där lax och öring stiger grundar sig på 10 § 3 mom. i lagen om fiske: ”En del av fisket i de i 2 mom. avsedda områden där lax och öring stiger reserveras för att beviljas som områdesvisa fiskekvoter enligt 18 § 2 mom. i lagen om Forststyrelsen.”

Beträffande de områdesspecifika fisketillstånden specificeras i beslutet regionala kvoter för spöfiske och fiske med fångstredskap. Kvoterna för områden där lax samt öring stiger fastställs enligt kommun och tillståndsområde. I en del av områdena kom man överens om kvoterna i form av tillståndsdygn, i andra som antal tillstånd eller redskapsenheter.

De antal tillstånd och det ordnande av fisket som ingår i kvotbeslutet behandlades i oktober 2019 i de kommunvisa delegationerna för Enontekis (23.10) samt i november 2019 i Enare (6.11) och Utsjoki (8.11). Delegationernas utlåtanden antecknades i mötesprotokollet. Delegationerna har bland annat i uppgift att handlägga ärenden som gäller en hållbar användning och skötsel av statens land- och vattenområden och de naturresurser som hör till dem (39 § i lagen om Forststyrelsen 234/2016).

Med stöd av förhandlingsplikten i 9 § i sametingslagen (974/1995) förhandlar myndigheterna med sametinget om alla vittsyftande och viktiga åtgärder som berör samernas hembygdsområde. För att fullgöra förhandlingsplikten skall den behöriga myndigheten bereda sametinget tillfälle att bli hört och

förhandla om saken. Enligt 4 § i sametingslagen (974/1995) avses med samernas hembygdsområde Enontekis, Enare och Utsjoki kommuner samt Lapin paliskunta benämnda renbeteslags område i Sodankylä kommun. Förhandlingar om kvotbeslutet fördes mellan Forststyrelsen och sametinget 11.11.2019.

SPÖFISKETILLSTÅND (GÄLLER INTE AVGIFTSFRIA FISKETILLSTÅND FÖR KOMMUNINVÅNARE)

Riktgivande årliga spöfiskekvoter per tillståndsområde* 2020–2022

Kommun	Tillståndsområde	Antal tillstånd per år
Enontekis	1551 Enontekis ödemark	3000 tillstånd
Enare	1562 Lemmenjoki nationalpark	400 tillstånd
Enare	1563 Urho Kekkonens nationalpark	700 tillstånd
Enare	1564 Enare ödemark	3400 tillstånd
Enare	1579 Enare strövområde	700 tillstånd
Enare	1580 Enare träsk	2500 tillstånd
Utsjoki	1574 Utsjoki ödemark	800 tillstånd

* = I Lapplands renbeteslags område omfattas strömmande vattendrag, förutom Suomujoki-Muorravaarakkajoki och de övre delarna av Kulasjoki, av det regionala tillståndet för spöfiske i Sodankylä (3410 Östra Lappland). Suomujoki-Muorravaarakkajoki och de övre delarna av Kulasjoki hör till tillståndsområdet för området i Luttojoki-Suomujoki där lax och öring stiger (1568 Luttojoki, Suomujoki).

REDSKAPSTILLSTÅND (GÄLLER INTE AVGIFTSFRIA FISKETILLSTÅND FÖR KOMMUNINVÅNARE)

Redskapstillstånd i Enontekis, Enare och Utsjoki kommuner, årskvot 2020–2022

Kommun	Tillståndsområde	Antal redskapsenheter
Enontekis	1272 Enontekis	200 nät (högst 4 nät/tillstånd)
Enare	1290 Enare träsk	1500 nät (högst 4 nät/tillstånd)
Enare	1291 Enare sidovatten	800 nät (högst 4 nät/tillstånd)
Utsjoki	Utsjoki fjällvatten	100 nät (högst 4 nät/tillstånd)

Redskapstillstånd i Lapplands renbeteslags område i Sodankylä kommun, årskvot 2020–2022

Kommun	Tillståndsområde	Antal redskapsenheter
Sodankylä	Kuutusjärvi	60 nät (högst 4 nät/tillstånd)
Sodankylä	Kiertämäjärvi-sjöarna (2 st.)	100 nät (högst 4 nät/tillstånd)
Sodankylä	Kopsusjärvi	64 nät (högst 4 nät/tillstånd)
Sodankylä	Luirojärvi	144 nät (högst 4 nät/tillstånd)
Sodankylä	Lokka	högst 33 000 nät
Sodankylä	Porttipahta*	högst 16 000 nät

KVOTER FÖR OMRÅDESSPECIFIKA TILLSTÅND FÖR OMRÅDEN DÄR LAX OCH ÖRING STIGER I VATTENDRAG SOM ÄR FÖRENLIGA MED 10 § 2 MOM. I LAGEN OM FISKE

Kvoter för områdesspecifika tillstånd för områden där lax och öring stiger enligt tillståndsområde årligen 2020–2022. Kvoterna anges i form av tillståndsdygn.

Kommun	Tillståndsområde	Antal tillståndsdygn per år
Enontekis	1550 Lätäseno-Poroeno	3600 dygn
Enontekis	1554 Palojok-iHietajoki	500 dygn
Enontekis	1556 Ounasjoki-Käkkälöjoki-Pöyrisjoki	2000 dygn
Enare	1565 Näätämöjoki, Vaijoki, Silisjoki	2300 dygn
Enare	1567 Ivalo älv, Tolosjoki, Sotajoki, Repojoki, Lismajoki	2400 dygn
Enare	1568 Luttojoki, Suomujoki	1600 dygn
Enare	1578 Juutuanjoki, Matkajoki-Kettujoki, Vaskojoki, Lemmenjoki, Ala-Menesjoki	2000 dygn
Enare	1583 Kaamasjoki, Kielajoki	1400 dygn
Utsjoki	1571 Vetsijoki	100 dygn *
Utsjoki	1572 Utsjoki till Kevojärvi	180 dygn *

* = Antalet tillståndsdygn kan preciseras under kvotperioden om det är nödvändigt exempelvis på grund av nya forskningsrön.

För ett tillståndsområde eller en del av ett tillståndsområde som ligger i ett område där lax eller öring stiger, och där ett av en myndighet bekräftat beslut om fiskeförbud eller fredning som baserar sig på lagstiftningen gäller, beviljas inga särskilda tillstånd medan förbudet eller fredningen står i kraft. Beviljandet av tillstånd kan också begränsas om det är nödvändigt på grund av att fiskbeståndet försämrats. Gränserna för områdena där fisken stiger kan justeras exempelvis om nya forskningsrön eller skyddsmålen som styr regleringen av områdena talar för detta.

I bilaga 1 finns vattendragsvisa beskrivningar i text av tillståndsområdena. Kartor över tillståndsområdena och områdesspecifika beskrivningar finns i Forststyrelsens tjänster uflyktskarta.fi och eräluvat.fi. Vid fastställandet av tillståndsområdenas gränser har man tillämpat de avgränsningar av områdena där fiskar stiger som fastställts för Enare och Enontekis fiskeområden samt de områden som är förenliga med fiskestadgan för Tana älv och dess sidovatten.

Motiveringar

Detta kvotbeslut grundar sig på författningsgrunden i 18 § i lagen om Forststyrelsen (regionala kvoter för fisketillstånd), 5 § och 10 § i lagen om fiske (särskilda regionala fisketillstånd för områden där lax och öring stiger) samt på andra författningsgrunder som presenteras nedan, så att syftet i 1 § i lagen om fiske förverkligas på statens vattenområden som förvaltas av Forststyrelsen i Enontekis, Enare och Utsjoki kommuner samt i Lapplands renbeteslags område i Sodankylä kommun.

I kvotbeslutet har lokalt fiske beaktats och utövandet av den samiska kulturen i samernas hembygdsområde har tryggats även vad gäller fiskearrangemang. Personer bosatta i Enontekis, Enare eller Utsjoki har rätt att avgiftsfritt få tillstånd att fiska på vattenområden som tillhör staten och finns i deras hemkommuner enligt 10 § i lagen om fiske. Lokalbefolkningen har möjlighet att avgiftsfritt fiska med spö och fiskeredskap utom i områden där lax och öring stiger. För områden där lax och öring stiger har kommuninvånarna möjlighet att lösa in ett säsongstillstånd som ha beaktats när övriga kvoter fastställts för områdena.

Beslut som gäller kommersiellt fiske och utarrendering av fiskevatten fattas som tjänstemannabeslut enligt 18 § 3 mom. i lagen om Forststyrelsen, och då behöver man inte fastställa någon regional kvot för dem. Kommersiellt fiske omfattas av det fisketillstånd i övre Lappland som avses i 10 § i lagen om fiske. Personer som har rätt till avgiftsfritt fisketillstånd i övre Lappland har företräde vid beviljande av tillstånd för kommersiellt fiske på statens vatten i Enontekis, Enare och Utsjoki kommuner. Beslut om tillstånd för kommersiellt fiske fattas för tillståndsperioden 2020–2022.

Forststyrelsen har vid fastställandet av kvoter beaktat fiskerättigheter på vattenområden som förvaltas av Forststyrelsen som baserar sig på lagen samt på äganderätten och därmed jämförbara rättigheter. Sådana rättigheter är bland annat mete, pilkfiske och handredskapsfiske enligt 7 § i lagen om fiske, fiske som sker med fisketillstånd som beviljats med de befogenheter som avses i 41 § och 45 § i lagen om fiske, rätten för personer som är permanent bosatta i Enontekis, Enare eller Utsjoki kommun att avgiftsfritt fiska på vattenområden som tillhör staten och finns i ovan nämnda kommuner enligt 10 § i lagen om fiske och fiskeförmåner enligt särskilda grunder på statens vattenområden enligt 6 § i lagen om fiske. Kvoterna har fastställts så att ovan nämnda rättigheter inte kränks. Det här sker enligt försiktighetsprincipen och utifrån de erfarenheter som erhållits av tillståndsförsäljningen och -förfarandena. Den med 7 § i lagen om fiske förenliga fiskebelastningen (mete, pilkfiske, handredskapsfiske med stöd av fiskevårdsavgiften) i fiskeområdena har beaktats i kvoteringen utifrån det fiskeområdesspecifika fiske- och fångstmaterial som Vilt- och fiskeriforskningsinstitutet och sedan 2015 Naturresursinstitutet (Luke) samlat in (Toivonen m.fl. 2002, Seppänen m.fl. 2011a, 2011b). I kvoteringen har man dessutom beaktat den fångstrespons som fiskarna skickat till Forststyrelsen.

Fiskeförmåner enligt särskilda grunder som beaktats i kvoteringen

Vid fastställandet av Forststyrelsens kvoter har man beaktat de med 6 § i lagen om fiske förenliga fiskeförmånerna enligt särskilda grunder på statens vattenområden på det sätt som föreskrivs i 43 § och 44 § i lagen om fiske.

Vad gäller särskilda fiskeförmånsområden enligt 43 § i lagen om fiske har man beaktat den maximala mängden hållbart fiske i enlighet med 2 mom. i ifrågavarande paragraf. I momentet föreskrivs att fiskerätten när det gäller ett särskilt fiskeförmånsområde i ett staten tillhörigt vattenområde ska fördelas så att hälften av den maximala mängden hållbart fiske inom fiskeförmånsområdet tillhör staten och andra halvan tillhör de fastigheter som har andel i fiskeförmånen, fränsett Enare träsk där två tredjedelar av den maximala mängden hållbart fiske tillhör staten och en tredjedel tillhör de fastigheter som har andel i fiskeförmånen. De fiskeförmåner enligt särskilda grunder som föreskrivs i lagen om fiske utgör inget hinder för fiske enligt detta kvotbeslut även i fiskeförmånsområden, fiske som utövas av kommuninvånare, skoltarnas fiske inom skoltområdet eller allmänt fiske enligt det hållbara nyttjande som lagen om fiske förutsätter.

Vad gäller särskilda fiskeplatser enligt 44 § i lagen om fiske har man beaktat den maximala mängden hållbart fiske i enlighet med 1 mom. i ifrågavarande paragraf som en förmån som i sin helhet tillhör dem som är innehavare av en fiskeförmån.

Kvotbeslutets giltighetstid

Det här beslutet kommer att gälla i tre år eftersom man inte kan se några betydande förändringar i det lokala fisket under denna period och det inte finns några särskilda grunder för att förnya kvoterna varje år. Dessutom skrivs de fisketillståndsintyg som kommuninvånarna i Enare, Utsjoki och Enontekis är berättigade att få utan avgift enligt 10 § 1 mom. i lagen om fiske för treårsperioden 2020–2022. Däremot beviljas särskilda tillstånd för områden där lax och öring stiger samt tillstånd för spöfiske och fiske med fångstredskap varje år, medan tillståndskvoten för dessa typer av fiske fastställs för tre år.

Vattendragsvisa tillståndskvoter för områden där lax samt öring stiger på statens vatten

Fastställandet av en vattendragsvis kvot stödjer ordnandet av fisket i sådana viktiga vattendrag för vandringsfisk som avses i 10 § 2 mom. i lagen om fiske på ett hållbart sätt som tryggar bestånden av vandringsfisk och med beaktande av lax- och öringsbeståndens olika tillstånd i olika vattendrag. Dimensioneringen av kvoten grundar sig på den bästa vetenskapliga forsknings- och uppföljningsinformation som finns tillgänglig eller på en vetenskaplig bedömning av lax- och öringsbeståndens tillstånd i vattendraget i fråga, vattendragets potential för yngelproduktion och den eftersträfvade storleken på lekbeståndet samt fisketrycket. Inom vattendragsområdena har tillståndsdygnet dimensionerats och inriktats med beaktande av vattendragens uppskattade produktionsförmåga och fiskbeståndets naturliga livscykel. Vid dimensioneringen och inriktningen av kvoter har man beaktat fiskeförmåner enligt särskilda grunder för särskilda fiskeförmånsområden belägna i områden där fiskar stiger på statens vatten.

Tillståndskvoter för fiske med spö och redskap för områden där lax samt öring stiger på statens vatten

Med kvotbeslutet fastställs de allmänna riktlinjerna områdesvis för organiserandet av fiske som baserar sig på de fisketillstånd för redskap och spö som Forststyrelsen säljer och mängden områdesvis. Fastställandet av en vattendragsvis kvot stödjer syftet i 1 § i lagen om fiske om att ordna nyttjandet och vården av fiskresurserna på ett hållbart sätt, så att fiskbeståndens naturliga livscykel samt mångfalden hos fiskresurserna beaktas.

Redskapskvoten omfattar fiske med fångstredskap med tillstånd av Forststyrelsen. Det kommersiella fisket i tillståndsområdena för fiske med fångstredskap har beaktats i kvoteringen. Om årliga redskapskvoter förblir oanvända i tillståndsområdena för fiske med fångstredskap kan man för att främja vården av fiskevattnen och det kommersiella fisket vid behov använda en kvot för kommersiellt fiske och tvärtom.

Ett hållbart nyttjande av fiskresurserna och styrning och reglering av fisket

Den maximala mängden hållbart fiske har dimensionerats på grundval av den bästa information som finns tillgänglig. I dimensioneringen har man använt vetenskaplig forsknings- och uppföljningsinformation om övre Lapplands vattendrag, försiktighetsprincipen samt erfarenheten av Forststyrelsens försäljning av och praxis kring fisketillstånd. Vid fastställandet av tillståndskvoter har man använt de fångstuppgifter som Naturresursinstitutet samlat in om områden där lax och öring stiger. De säsongstillstånd som beviljats kommuninvånarna i Enontekis, Enare och Utsjoki (10 § 2 mom. i lagen om fiske) har beaktats när de områdesspecifika kortvariga tillståndsdygnskvoterna bestämts och fastställts. Uppskattningen av fisketrycket som säsongstillstånden ger upphov till grundar sig till största delen på utfallet av tillståndsförsäljningen 2017-2019 och den uppskattade ökningen av fisketrycket som kommuninvånarnas fiske medför. Det är värt att notera att också ortsbefolkningen har möjlighet att skaffa kortvariga dygnstillstånd för fiske.

Vid fastställandet av kvoter för områden där lax och öring stiger samt för spöfiske och fiske med fångstredskap har man dessutom utgått från att vid utövande av fiske eftersträva att i enlighet med 1 § i lagen om fiske trygga en uthållig och mångsidig avkastning av fiskresurserna, fiskbeståndens naturliga

livscykel samt mångfalden hos och skyddet av fiskresurserna och den övriga vattennaturen och att fiskbeståndet nyttjas på ett rationellt sätt och med beaktande av fiskeriekonomiska synpunkter.

Vid beräkningen av kvoterna för Tana älvs sidovatten har man använt uppgifter om fångstmängderna under en längre tid (1976-2019) och uppgifter om tidigare mängder som fiskats med kommuninvånarnas avgiftsfria fisketillstånd. Inom Tana älvs vattendragsområde har tillståndsdygnen dimensionerats och inriktats med beaktande av vattendragets uppskattade nuvarande produktionsförmåga och fiskbeståndets naturliga livscykel. Användningen av statens vatten kommer i framtiden att styras av förvaltningsplanen för laxbestånden. Uppgifterna om fiskbeståndet, fisketrycket och fångstmängderna i de mindre bifåror är inte tillräckligt detaljerade, så för dessa vatten säljs inga tillstånd alls med stöd av försiktighetsprincipen.

Fisket i Kevo naturreservat regleras i 6 § i förordningen om nationalparker och naturparker, som inrättats på staten tillhöriga områden (18.12.1981/923), enligt vilken fiske i Kevo naturreservat är tillåtet för ortsbefolkningen. Med bestämmelsen begränsas statens behörighet så att fisketillstånd kan beviljas endast ortsbefolkningen. Inga kortvariga dygnstillstånd beviljas för Kevojoki under säsongen 2020–2022. Kommuninvånare i Utsjoki beviljas kommunvisa säsongstillstånd (10 § 2 mom. i lagen om fiske).

Handredskapsfisket med säsongstillstånd för kommuninvånare i övre Lappland (10 § 2 mom. i lagen om fiske) regleras med tillståndsvillkor såsom fiskekvoter per fiskare, rapporteringsskyldighet i fråga om fångsten samt andra allmänna och tillståndsområdesvisa fiskebegränsningar. Motsvarande vattenområdesvisa detaljerade styrning och reglering av fisket hänför sig också till de kortvariga spöfisketillstånd som säljs och vars kvoter fastställts i detta beslut. Det allmänna villkoret med anknytning till rapporteringsskyldighet i fråga om fångsten gäller alla tillstånd som beviljas. Forststyrelsens fisketillstånd berättigar inte till fiske i helt utarrenderade vatten, i fiskodlingsvatten eller andra fridlysta vatten.

Lagrum

Lagen om Forststyrelsen (234/2016), 5 §, 18 §, 39 §

Lagen om fiske (379/2015), 1 §, 5 §, 6 §, 8 §, 10 §, 41 §, 43 §, 45 §, 63 §

Lag om ändring av lagen om fiske (427/2019), 10 §

Sametingslagen (974/1995), 4 §, 9 §

Skollagen (253/1995), 9 §

Asetus Norjan kanssa kalastuksesta Näätämöjen kalastusalueella tehdyn sopimuksen ja siihen liittyvän kalastussäännön voimaansaattamisesta (377/1978) (Förordningen om förverkligande av en överenskommelse mellan Finland och Norge angående fisket inom Neijdenälvens (Näätämöjoki) fiskeområde och av en gemensam fiskeristadga för området)

Asetus Norjan kanssa kalastuksesta Näätämöjen kalastusalueella tehdyn sopimuksen ja siihen liittyvän kalastussäännön muuttamista koskevan sopimuksen voimaansaattamisesta (408/1984) (Förordningen om förverkligande av en överenskommelse mellan Finland och Norge angående fisket inom Neijdenälvens (Näätämöjoki) fiskeområde och av en överenskommelse om ändring av den gemensamma fiskeristadgan för området)

Statsrådets förordning om fisket i sidovattendragen till Tana älvs vattendrag (297/2017)

Naturvårdslagen (1096/1996), 15 §, 19 §

Sökande av ändring

Den som är missnöjd med detta beslut kan söka ändring genom besvär hos Norra Finlands förvaltningsdomstol enligt förvaltningsprocesslagen (586/1996).

Besväransvisningen finns bifogad.

Verkställighet av beslutet

Detta beslut kan verkställas trots överklagan.

Besvärinstansen kan dock förbjuda att beslutet verkställs.

Delgivning av beslut

Detta beslut delges genom offentlig delgivning. Beslutet hålls framlagt fram till 31.01.2020 på Forststyrelsens centralenhet (Ratatie 11, 01300 Vantaa), Ivalo kundtjänst (Ivalontie 10, 99800 Ivalo), Övre Lapplands naturum Siida (Inarintie 46, 99870 Enare) och Fjäll-Lapplands naturum (Peuratie 15, 99400 Enontekis) samt dessutom på Forststyrelsens webbplats www.eraluvat.fi. Framläggningen av handlingen kungörs i den officiella tidningen samt i tidningarna Helsingin Sanomat och Lapin Kansa.

Jakt- och fiskedirektör



Jukka Bisi

Överinspektör

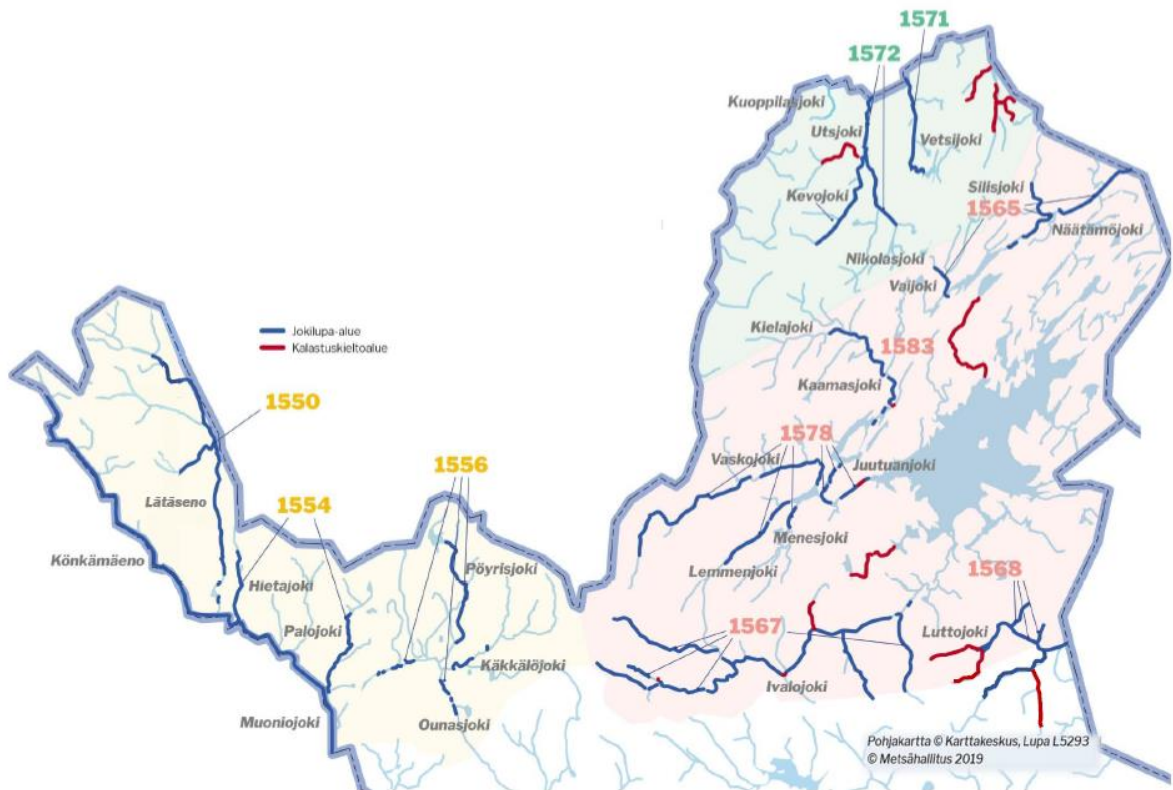


Olli Urpanen

BILAGA 1

Tillståndsområdena vattendragsvis

Vattendrag (tillståndsområdets nr)	Tillståndsområdenas gränser
Tana älvs vattendrag	
Utsjoki (1572)	Utsjoki från Tana älv till Kevojärvi
Vetsijoki, Vaisjoki (1571)	Vetsijoki från Tana älv till Vetsijärvi
Näätämöjoki vattendrag	
Näätämöjoki (1565)	Näätämöjoki från riksgränsen till Opuskasjärvi, Näätämöjoki från Opuskasjärvi till Iijärvi, Silisjoki från Opuskasjärvi till Alimmainen Silislompolo (Stuorra Silisluobbal), Vaijoki från Iijärvi till Nikulasjoki mynning
Tuulomajokis och Paatsjokis vattendrag	
Luttojoki, Suomujoki (1568)	Luttojoki från riksgränsen till Vellisärpimäoja mynning inklusive Torkojoki och Kolmosjoki, Suomujoki till Lankojärvi
Ivalo älv (1567)	Från Enare träsk till Korsaoja mynning i Lemmenjoki nationalpark samt Tolosjoki, Sotajoki, Repojoki och Lismajoki som mynnar ut i Ivalo älv
Juutuanjoki (1578)	Från Enare träsk till Solojärvi
Matkajoki (1578)	Matkajoki från Solojärvi till Paadarjärvi
Kettujoki (1578)	Från Matkajoki till Muddusjärvi
Vaskojoki (1578)	Från Paadarjärvi till Vaskolompolo
Lemmenjoki, Ala-Menesjoki (1578)	Från Paadarjärvi till Ravadasjärvi, Ala-Menesjoki från Paadarjärvi till Menesjärvi
Torne älvs och Ounasjokis vattendrag	
Lätäseno, Poroneno (1550)	Hela älven, inbegripet Toriseno till mynningen av Vuontisjoki
Hietajoki, Palojoki (1554)	Hietajoki till mynningen av Puusasjoki, Palojoki till mynningen av Paatsikkajoki
Ounasjoki, Käkkälöjoki, Pöyrisjoki (1556)	Ounasjoki till Ounasjärvi, Käkkälöjoki till mynningen av Kallajoki, Pöyrisjoki från Vuontisjärvi till Pöyrisjärvi, inbegripet Maaderjoki



Tillståndsområden för lax och öring i Tana älvs, Näätämöjokis, Tuulomajokis, Paatsjokis, Torne älvs och Ounasjokis vattendrag (siffrorna hänvisar till Forststyrelsens vattendragsvisa tillståndsområden).

BESVÄRSANVISNING

(Lagen om Forststyrelsen 21 §)

Den som är missnöjd med detta beslut får söka ändring i det genom besvär hos förvaltningsdomstolen. Besvären skall anföras skriftligen.

Besvärsskriftens innehåll och undertecknande

I besvärsskriften, som riktas till förvaltningsdomstolen, skall uppges:

- den ändringsökandes namn och hemkommun
- det beslut i vilket ändring söks
- till vilka delar av beslutet ändring söks, vilka ändringar som yrkas och de grunder på vilka ändring yrkas
- postadress och telefonnummer under vilka meddelanden i ärendet kan tillställas den ändringsökande.

Om den ändringsökandes talan förs av dennes lagliga företrädare eller ombud eller om någon annan person har uppgjort besvären, skall i besvärsskriften även uppges namn och hemkommun för denna person.

Den ändringsökande, den lagliga företrädaren eller ombudet skall underteckna besvärsskriften.

Bilagor till besvärsskriften

Till besvärsskriften skall fogas:

- det beslut i original eller kopia i vilket ändring söks genom besvär
- delgivningsbevis eller annan utredning över när besvärstiden har börjat
- de handlingar som den ändringsökande åberopar till stöd för sina yrkanden, om dessa inte redan tidigare har inlämnats till myndigheten
- ombudets fullmakt, om ombudet inte verkar som advokat eller allmänt rättsbiträde.

Besvärstid

Besvärstiden är 30 dagar från delfåendet av beslutet. Dagen för delfåendet inräknas inte i besvärstiden.

Dagen för delfåendet fastställs på följande sätt:

- om beslutet har överlämnats till vederbörande, dennes ombud eller bud, framgår delfåendedagen av datumstämpeln i beslutet
- om beslutet har sänts per post mot mottagningsbevis framgår delfåendedagen av mottagningsbeviset
- om beslutet har postats som vanligt brev, anses delfåendet ha ägt rum den sjunde dagen efter postningsdagen, om annat inte framgår
- om beslutet delgivits på annat sätt till annan person än mottagaren av beslutet (mellanhandsdelgivning), anses mottagaren av beslutet ha delgivits beslutet den tredje dagen efter den dag som anges i delgivnings- eller mottagningsbeviset

- om beslutet eller kungörelsen om att det finns till påseende har publicerats i officiella tidningen eller genom officiell kungörelse på anslagstavla, anses delfåendet ha ägt rum den sjunde dagen efter den dag då kungörelsen har publicerats i officiella tidningen eller satts upp på anslagstavla.

Inlämnande av besvärsskrift

Besvärsskriften kan lämnas in till förvaltningsdomstolen personligen, sändas med posten som betald postförsändelse, fax, E-post eller lämnas in genom ombud eller bud. Postning sker på avsändarens eget ansvar. Besvär kan anföras även via förvaltnings- och specialdomstolarnas e-tjänst på adressen <https://asiointi2.oikeus.fi/hallintotuomioistuimet>

För att besvären skall kunna upptas till prövning, skall besvärsskriften vara myndigheten till handa senast den sista dagen av besvärstiden (30 dagar) före tjänstetidens utgång. Om besvärstidens sista dag är en helgdag, lördag, självständighetsdagen, första maj, julafton eller midsommarafton, fortsätter besvärstiden ännu följande vardag till tjänstetidens slut.

På webbplatsen Rättsväsendet finns närmare anvisningar om hur handlingar inlämnas elektroniskt:
<https://oikeus.fi/sv/index/oikeuslaitos/asiakirjojentoimittaminen.html>

Rättegångsavgift

Om de avgifter som tas ut vid förvaltningsdomstol föreskrivs i lagen om domstolsavgifter (1455/2015). Närmare upplysningar om avgifterna lämnas av förvaltningsdomstolen.

Förvaltningsdomstolens kontaktuppgifter

Norra Finlands förvaltningsdomstol
Adress: Isokatu 4, 90101 Uleåborg
(PB 189, 90101 ULEÅBORG)
Fax: 029 56 42841
E-postadress: pohjois-suomi.hao@oikeus.fi