



Nisäkäkortit

Kesto: 15 min

Kenelle: Kaikki luokka-asteet

Missä: Sisätiloissa

Milloin: Kaikkina vuodenaikoina

Tarvikkeet: Nisäkäkortit (tulosta ja leikkaa)

Eräpassin osio: Riistanhoito

Oppimistavoitteet: Tunnistaa Suomessa esiintyviä riistaeläimiä ja oppia niiden elintavoista.

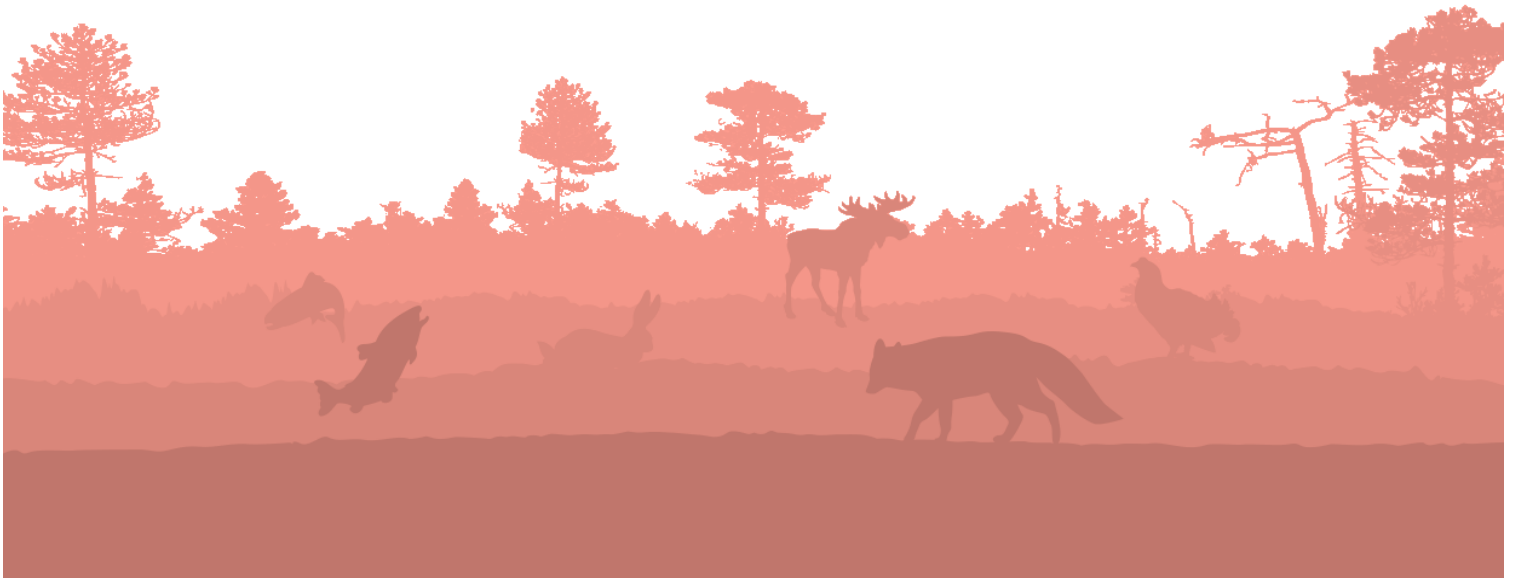
OHJEET

Tässä tehtävässä opitaan tunnistamaan 19 Suomessa esiintyvää nisäkstä. Tehtävässä mukana olevat lajit ovat naalia lukuun ottamatta riistalajeja. Suomessa on yhteensä 34 riistanisäkstä, joita saa metsästää suoritettuaan metsästyskortin (ja tarvittaessa ampumakokeen) ja hankittuaan tarvittavat luvat.

Tulostettavana on viidenlaisia kortteja, joita voi hyödyntää monella tavalla: a) pelkät nisäkkäiden nimet b) pelkät nisäkkäiden kuvat c) nisäkkäiden kuvat ja nimet d) tunniste- ja elintapatietoja nisäkkäistä e) tunniste- ja elintapatietoja nisäkkäistä nimettömänä. Huomaathan tulostaa vain ne sivut, joita tarvitset. Voit tarvittaessa tulostaa kuvakortit ja tekstikortit suoraan kaksipuolisina. A4-kokoiselle paperille tulostettuna teksti on melko pientä, joten voit halutessasi suurentaa tulosteet kokoon A3. Alla on ohjeet kolmeen erilaiseen lajintunnistuspeliin. Valitse niistä sopivin tai keksi oma tapasi hyödyntää nisäkäkortteja!

Muistipeli

Tulosta kortit (vaihtoehdot a & b, b & c, c & d TAI c & e) YKSIPUOLISENA vahvalle paperille mielellään värillisenä. Leikkaa kortit erilleen toisistaan. Kortit laitetaan kuvapuoli alaspäin pöydälle. Vuorotellen kukin kääntää kaksi korttia ympäri. Jos kortit ovat pari, saa ne kääntänyt henkilö laittaa korttiparin eteensä. Vuoro siirtyy seuraavalle. Voittaja on se, jolla korttien loputtua on eniten pareja. Jos muistipeliä pelataan korteilla, joissa ei ole lajin nimeä näkyvässä (vaihtoehdot b ja e), on hyvä tulostaa tarkastusta varten myös oikeat vastaukset (vaihtoehdot c ja d).





Tunnistuspelejä A

Tulosta nimettyjen nisäkaskuvien (c-vaihtoehto) toiselle puolelle tunnistus- ja elintapatiedot ilman nimiä (e-vaihtoehto). Tulosta suoraan KAKSIPUOLISENA. Leikkaa kortit erilleen ja jaa pareille. Parit laittavat kortit pinon niin, että kuvapuoli on alaspäin. Tunnistustietojen perusteella parit arvaavat vuorotellen mikä eläin on kyseessä. Arvauksen jälkeen kortit käännetään ympäri. Jos arvaus oli oikein, saa arvaaja kortin itselleen (ja siis yhden pisteen). Voittaja on se, joka tunnistaa eniten lajeja. Kortit voi myös jakaa puoliksi parin kesken. Toinen lukee tiedot ja toinen arvaa. Kun arvaus osuu oikeaan, paljastetaan miltä kyseinen nisäkäs näyttää.

Tunnistuspelejä B

Tulosta nimettömien nisäkaskuvien (b-vaihtoehto) toiselle puolelle tunnistus- ja elintapatiedot (d-vaihtoehto).

Tulosta suoraan KAKSIPUOLISENA. Leikkaa kortit erilleen ja jaa pareille. Pari asettaa korttipinon eteensä kuvapuoli ylöspäin. Molemmat saavat arvata lajin nimen, ravinnonlähteen ja esiintymisalueen. Se kumpi osuu lähemmäksi/tietää useamman kohdan saa kortin itselleen ja siis pisteen. Oikeat vastaukset tarkistetaan kortin kääntöpuolelta. Voittaja on se, jolla pakan loputtua on enemmän kortteja.

Linkkivinkkejä

Apuja ja vinkkejä lajintunnistukseen: <http://www.luontoportti.com/suomi/fi/nisakkaat/>

Tietoa Suomessa esiintyvistä riistaeläimistä: <https://www.metsastajaliitto.fi/node/95>

Metsähallituksen ylläpitämä peli- ja oppimisnurkkaus, josta saa tietoa Suomen suurpedoista: <http://www.suurpedot.fi/petola.html>

Riistakeskus tarjoaa tietoa mm. riistaeläinten kannanvaihteluista ja lajeista: <http://riista.fi/riistatalous/riistakannat/elaimet/>

Riista-aiheisia opetus- ja lajintunnistusmateriaaleja: <http://riista.fi/julkaisut/lajintunnistusmateriaalit/>





Pohdintatehtäviä

1. Miten nisäkkäät valmistautuvat talveen?

- Osa nisäkkäistä vaipuu talviuneen (esim. karhu, mäyrä ja supikoira) ja eräät pienet nisäkkäät vaipuvat talvihorrokseen (siili, lepakko). Ennen lepovaihetta on tankattava kunnolla ruokaa, jotta eläimet selviävät talvipesissään seuraavaan kevääseen.
- Vaihdetaan ympäristöön paremmin sulautuvaan turkinväriin. Valkoisen talviturkin saavat esimerkiksi kärppä ja metsäjänis. Talviturkki on myös paksumpi ja lämpimämpi.
- Monilla pohjoisessa esiintyvillä nisäkkäillä on sopeutumia lumessa liikkumiseen. Esimerkiksi metsäjäniksen takajalat ovat ”räpylämäiset”, mikä helpottaa niiden liikkumista hangella. Samasta syystä poron sorkat ovat leveähkö.
- Talvella eläinten on kelpuutettava heikkolaatuisempikin ravinto. Esimerkiksi metsäpeurat kaivelevat jäkälää lumen alta ja metsäjänikset syövät puiden kuorta. Kesällä ravinto on monipuolisempaa.
- Pikkunisäkkäät käyttävät hyväkseen lumen hyvää eristyskykyä ja viettävät aikaa lumipeitteen alapuolisissa käytävissä, missä voi olla useita asteita lämpimämpää kuin hangen pinnalla.
- Monet nisäkkäät laajentavat talvella elinpiiriään. Esimerkiksi hirvi voi vaeltaa huomattavasti pidempiä matkoja talvisilla ruuanhakurekillään kuin kesällä.

2. Hirvi on Suomen merkittävin riistaeläin. Vuonna 2015 Suomen riistakeskus myönsi 37 400 hirvenkaatolupaa. Kanta-arvio kevään vasontakauden jälkeen oli noin 126 000. Pohdi, mitä merkitystä hirvenmetsästyksellä on yksilön ja yhteiskunnan kannalta.

- Hirvenliha on terveellistä lihaa, sillä se on melko vähärasvaista ja luonnonmukaista.
- Hirvenmetsästyksellä on hyvää liikuntaa.
- Luonnossa oleilu vähentää tutkitusti stressiä.
- Metsästyksellä kasvatetaan kärsivällisyyttä ja tarkkaavaisuutta.
- Hirvikolariansäädöllisyys pienenee, kun hirvikantaa säädellään metsästyksellä.
- Hirvet aiheuttavat vahinkoa maa- ja metsätaloudelle syömällä nuoria puita ja viljelyskasveja.

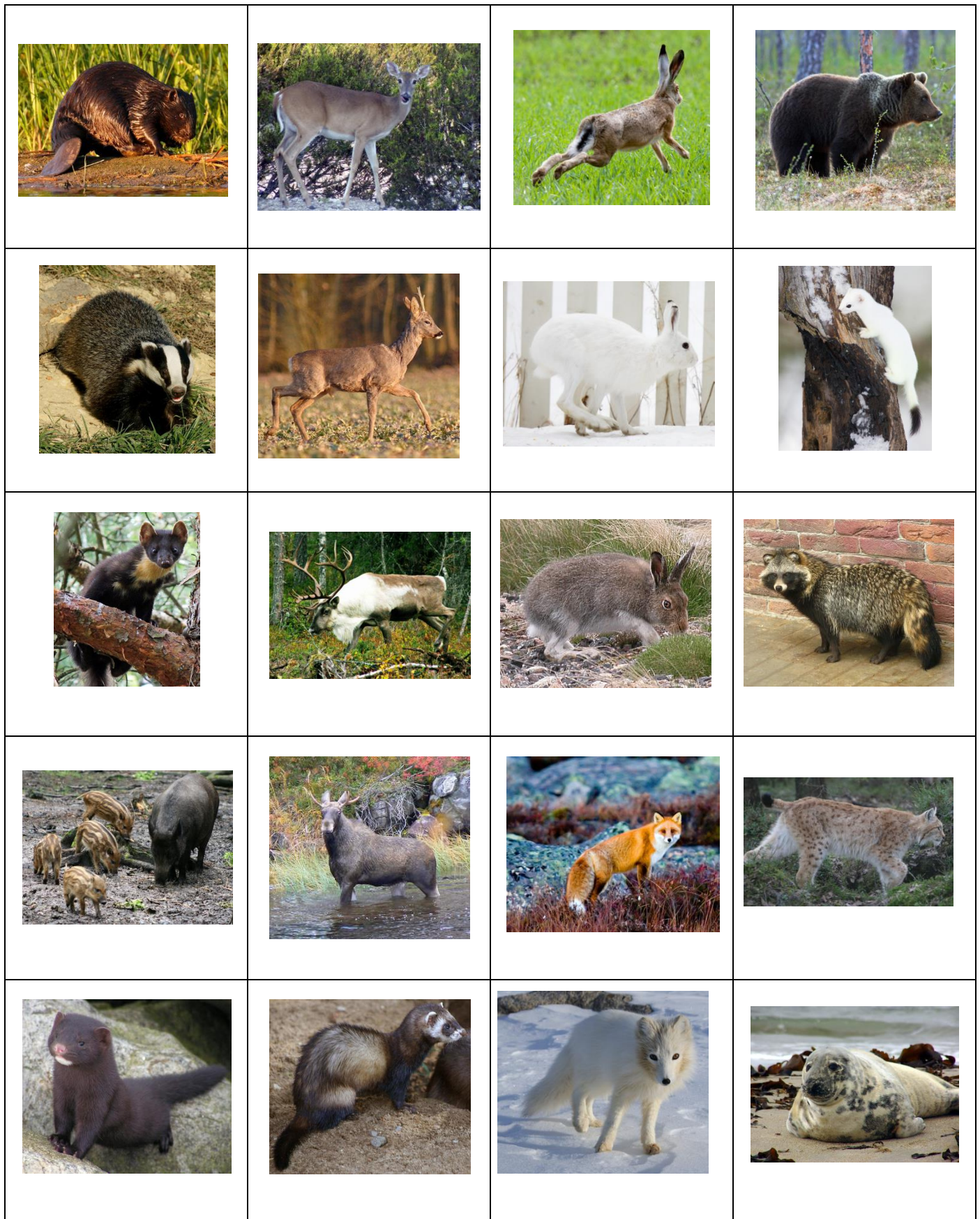
3. Mitä ongelmia vieraslajit, kuten minkki, voivat aiheuttaa Suomen luonnossa?

- Vieraslajit ovat vahingollisia alkuperäiselle ekosysteemille ja voivat syrjäyttää alkuperäiset lajit. Turkistarhojen karkulaisista alkunsa saanutta minkkikantaa pidetään osasyllisenä vesikon häviämiseen Suomen luonnosta. Minkin ja vesikon elintavat ovat samankaltaiset ja ne viihtyvät samanlaisissa ympäristöissä. Minkki on kuitenkin tehokkaampi kilpailija ja onnistuu hyödyntämään resursseja vesikkoa paremmin.
- Voivat hyödyntää tiettyä saaliseläintä niin rajusti, että populaation koko lähtee laskuun. Erityisesti ulkosaaristossa minkit verottavat lintukantoja dramaattisesti syömällä poikasia ja munia, sillä siellä pesivät linnut eivät ole sopeutuneet minkinkaltaisen pedon läsnäoloon.



KARHU	RUSAKKO	VALKOHÄNTÄPEURA	EUROOPANMAJAVA
KÄRPPÄ	METSÄJÄNIS talviturkissa	METSÄKAURIS	MÄYRÄ
SUPIKOIRA	METSÄJÄNIS kesäturkissa	METSÄPEURA	NÄÄTÄ
ILVES	KETTU	HIRVI	VILLISIKA
HALLI	NAALI	HILLERI	MINKKI

Tulostusvaihtoehto a



Tulostusvaihtoehto b

Kuvat: Wikimedia Commons, Metsähallitus, Markku Pirttimaa

EUROOPANMAJAVA 	VALKOHÄNTÄPEURA 	RUSAKKO 	KARHU 
MÄYRÄ 	METSÄKAURIS 	METSÄJÄNIS  talvipuvussa	KÄRPPÄ 
NÄÄTÄ 	METSÄPEURA 	METSÄJÄNIS  kesäpuvussa	SUPIKOIRA 
VILLISIKA 	HIRVI 	KETTU 	ILVES 
MINKKI 	HILLERI 	NAALI 	HALLI 

Tulostusvaihtoehto c

Kuvat: Wikimedia Commons, Markku Pirrtimaa, Metsähallitus

<p>KARHU <i>Ursus arctos</i></p> <p>Esiintyminen Suomessa: Lähes koko maa Koko: Korkeus 90–110 cm, paino 60–200 kg Ravinto: Kaikkiruokainen Eriytistä: Nukkuu talviunta. Ketterä ja vahva, ui ja kiipeää hyvin. Metsästys poronhoitoalueella MMM:n määräämällä kiintiöllä, muualla maassa poikkeusluvalla.</p>	<p>RUSAKKO <i>Lepus europeanus</i></p> <p>Esiintyminen Suomessa: Eteläinen Suomi Koko: 50–70 cm, 2–7 kg Ravinto: Monipuolinen kasvisravinto Eriytistä: Ei muutu valkoiseksi talvella. Pitkät korvat ja hieman kulmikas kuono. Jopa 15 cm pitkä häntä on alapuolelta valkoinen ja yläpuolelta musta.</p>	<p>VALKOHÄNTÄPEURA <i>Odocoileus virginianus</i></p> <p>Esiintyminen Suomessa: Oulun eteläpuolella metsissä ja niityillä Koko: Korkeus 90–130 cm, paino 70–140 kg Ravinto: Monipuolinen kasvisravinto Eriytistä: Alkujaan P-Amerikasta, istutettu Suomeen 1930 -luvulla. Kesällä punaruskea, talvella harmaanruskea.</p>	<p>EUROOPANMAJAVA <i>Castor fiber</i></p> <p>Esiintyminen Suomessa: Satakunta, Länsi-Lappi, osin Pohjanmaa Koko: 12–33 kg Ravinto: Kasvissyöjä Eriytistä: Litteä ja suomuinen häntä. Suuret kellanpunaiset etuhampaat. Räpylämäiset takajalat. Hyvä uimari. Kanta hävisi Suomesta 1800-luvulla, istutettu uudelleen. Maassamme vieraslajina kanadanmajava.</p>
<p>KÄRPPÄ <i>Mustela erminea</i></p> <p>Esiintyminen Suomessa: Koko maa Koko: 18–32 cm, 100–450 g Ravinto: Pikkunisäkkäät, linnut ja munat Eriytistä: Turkki on kesällä ruskea selkäpuolelta ja vatsan puolelta vaalea. Talvella valkoinen. Hännänpää on aina musta. Ei nuku talviunta.</p>	<p>METSÄJÄNIS <i>Lepus timidus</i></p> <p>Esiintyminen Suomessa: Koko maa Koko: 50–60 cm, 2–6 kg Ravinto: Monipuolinen kasvisravinto Eriytistä: Turkki on kesällä harmaanruskea, talvella valkoinen. Tupsumainen häntä on aina valkoinen. Ei nuku talviunta.</p>	<p>METSÄKAURIS <i>Capreolus capreolus</i></p> <p>Esiintyminen Suomessa: Koko maa Lappia lukuun ottamatta Koko: Korkeus 64 - 70 cm, paino 15–35 kg Ravinto: Kasvissyöjä Eriytistä: Kesällä punaruskea, talvella harmaanruskea. Kuono mustavalkoakuvioinen. Vain uroksilla on sarvet. Häntä on noin 2cm pitkä. Hämäräaktiivinen.</p>	<p>MÄYRÄ <i>Meles meles</i></p> <p>Esiintyminen Suomessa: Koko maa Lappia lukuun ottamatta Koko: 6–15 kg Ravinto: Kaikkiruokainen Eriytistä: Turkki on harmaa. Valkoisessa päässä on kaksi mustaa juovaa. Kaivaa pesäkseen tunneliverkoston. Nukkuu talviunta. Hämäräaktiivinen.</p>
<p>SUPIKOIRA <i>Nyctereutes procyonoides</i></p> <p>Esiintyminen Suomessa: Koko maa, ei Rovaniemeltä pohjoiseen Koko: 4–580 cm, 3–12 kg Ravinto: Kaikkiruokainen Eriytistä: Mustan, ruskean ja harmaan kirjava turkki. Lyhyet jalat. Musta "kasvonaarmio" ja tuuheaa karva poskissa. Nukkuu talviunta. Vieraslaji.</p>	<p>METSÄJÄNIS <i>Lepus timidus</i></p> <p>Esiintyminen Suomessa: Koko maa Koko: 50–60 cm, 2–6 kg Ravinto: Monipuolinen kasvisravinto Eriytistä: Turkki on kesällä harmaanruskea, talvella valkoinen. Tupsumainen häntä on aina valkoinen. Ei nuku talviunta.</p>	<p>METSÄPEURA <i>Rangifer tarandus fennicus</i></p> <p>Esiintyminen Suomessa: Kainuu, Suomenselkä Koko: Korkeus 85–120 cm, 60–250 kg Ravinto: Kasvissyöjä Eriytistä: Peuran alalaji. Poroon verrattuna pidemmät jalat, leveämpi kuono, kapeammat sarvet ja tummempi turkki. Urokset pudottavat sarvet joulukuussa, naaraat alkukesällä.</p>	<p>NÄÄTÄ <i>Martes martes</i></p> <p>Esiintyminen Suomessa: Koko maa (ei ulkosaaristo ja tunturit) Koko: 40–60 cm, 0,5–1,8 kg Ravinto: Monipuolinen liharavinto Eriytistä: Turkki on ruskea, kurkussa ja rinnan alueella keltainen laikku. Eritäin ketterä. Ei nuku talviunta. Enimmäkseen hämäräaktiivinen. Kasvatetaan myös turkistarhoissa.</p>
<p>ILVES <i>Lynx lynx</i></p> <p>Esiintyminen Suomessa: Koko maa (metsäiset seudut) Koko: Pituus 0,7–1,4 m, 10–25 kg Ravinto: Lihansyöjä Eriytistä: Turkki on kesällä punaruskea ja talvella harmahtava, usein mustia täpliä. Korvissa mustat kärkitupsut. Pyynti tapahtuu poikkeusluvalla.</p>	<p>KETTU <i>Vulpes vulpes</i></p> <p>Esiintyminen Suomessa: Koko maa, erityisesti lounaisosissa. Koko: Pituus 56–75 cm, paino 3 – 10 kg Ravinto: Kaikkiruokainen Eriytistä: Selkäpuoli punaruskea, kaula, rinta ja hännänpää valkoisia. Tassut mustat. Pitkä ja tuuheaa häntä. Pesä luolassa. Ei nuku talviunta.</p>	<p>HIRVI <i>Alces alces</i></p> <p>Esiintyminen Suomessa: Koko maa (metsäiset seudut) Koko: Korkeus 150–220 cm, paino 450–800 kg Ravinto: Monipuolinen kasvisravinto Eriytistä: Suomen suurin nisäkäs. Turkki on tumman ruskea, jalat vaaleat. Vain uroksilla on sarvet.</p>	<p>VILLISIKA <i>Sus scrofa</i></p> <p>Esiintyminen Suomessa: Eteläinen Suomi Koko: korkeus 70–110 cm, paino 80–230 kg Ravinto: kaikkiruokainen Eriytistä: Turkki on kesällä vaaleanharmaa, talvella ruskeanmusta. Pitkähkö, kapea kärsä. Uroksilla suuret kulmahampaat. Kesysian kantamuoto.</p>
<p>HALLI <i>Halichoerus grypus</i></p> <p>Esiintyminen Suomessa: Itämeri Koko: pituus 1,6–2,3 m, paino 100–300 kg Ravinto: Kalat Eriytistä: Tunnetaan myös nimellä harmaahylje. Urokset ovat tummia ja vaalealaikkuisia, naaraat vaaleita ja tummalaikkuisia. Poikanen eli kuutti on valkoinen. Muodostaa laumoja.</p>	<p>NAALI <i>Vulpes lagopus</i></p> <p>Esiintyminen Suomessa: Ei pesivää kantaa Koko: pituus 50–75 cm, paino 2,5–4 kg Ravinto: Kaikkiruokainen Eriytistä: Kesällä selkäpuoli ja jalat harmaanruskeat ja vatsa vaalea; talvella turkki on paksu ja valkoinen. Häntä pitkä ja tuuheaa. Uhanalainen ja rauhoitettu, ei riistalaji (vtr. tarhattu naali)</p>	<p>HILLERI <i>Mustela putorius</i></p> <p>Esiintyminen Suomessa: Eriytisesti Itä-Suomi Koko: Pituus 1,6–2,3 m, paino 0,4–1,5 kg Ravinto: Lihansyöjä Eriytistä: Kellertävänruskea turkki ja yksilölliset valkeat kuviot naamassa. Ei nuku talviunta. Riistaeläin. Jalostettu myös lemmikiksi (fretti).</p>	<p>MINKKI <i>Neovison vison</i></p> <p>Esiintyminen Suomessa: Koko maa, vesistöjen lähellä Koko: Pituus 30–47 cm, paino 0,5–2 kg Ravinto: Monipuolinen liharuoka Eriytistä: Kiiltävä mustanruskea turkki, pieni valkoinen leukalaikku. Riistaeläin. Haitallinen vieraslaji, tuotiin 1920-luvulla P.-Amerikasta turkistarhoille, joista pääsi luontoon.</p>

<p><i>Ursus arctos</i> Esiintyminen Suomessa: Lähes koko maa Koko: Korkeus 90–110 cm, paino 60–200 kg Ravinto: Kaikkiruokainen Eriytistä: Nukkuu talviunta. Ketterä ja vahva, ui ja kiipeää hyvin. Metsästys poronhoitoalueella MMM:n määräämällä kiintiöllä, muualla maassa poikkeusluvalla.</p>	<p><i>Lepus europeanus</i> Esiintyminen Suomessa: Eteläinen Suomi Koko: 50–70 cm, 2–7 kg Ravinto: Monipuolinen kasvisravinto Eriytistä: Ei muutu valkoiseksi talvella. Pitkät korvat ja hieman kulmikas kuono. Jopa 15 cm pitkä häntä on alapuolelta valkoinen ja yläpuolelta musta.</p>	<p><i>Odocoileus virginianus</i> Esiintyminen Suomessa: Oulun eteläpuolella metsissä ja niityillä Koko: Korkeus 90–130 cm, paino 70–140 kg Ravinto: Monipuolinen kasvisravinto Eriytistä: Alkujaan P-Amerikasta, istutettu Suomeen 1930 -luvulla. Kesällä punaruskea, talvella harmaanruskea.</p>	<p><i>Castor fiber</i> Esiintyminen Suomessa: Satakunta, Länsi-Lappi, osin Pohjanmaa Koko: 12–33 kg Ravinto: Kasvisyöjä Eriytistä: Litteä ja suomuinen häntä. Suuret kellanpunaiset etuhampaat. Räpylämäiset takajalat. Hyvä uimari. Kanta hävisi Suomesta 1800-luvulla, istutettu uudelleen. Maassamme vieraslajina Kanadanmajava.</p>
<p><i>Mustela erminea</i> Esiintyminen Suomessa: Koko maa Koko: 18–32 cm, 100–450 g Ravinto: Pikkunisäkkäät, linnut ja munat Eriytistä: Turkki on kesällä ruskea selkäpuolelta ja vatsan puolelta vaalea. Talvella valkoinen. Hännänpää on aina musta. Ei nuku talviunta.</p>	<p><i>Lepus timidus</i> Esiintyminen Suomessa: Koko maa Koko: 50–60 cm, 2–6 kg Ravinto: Monipuolinen kasvisravinto Eriytistä: Turkki on kesällä harmaanruskea, talvella valkoinen. Tupsomainen häntä on aina valkoinen. Ei nuku talviunta.</p>	<p><i>Capreolus capreolus</i> Esiintyminen Suomessa: Koko maa Lappia lukuun ottamatta Koko: Korkeus 64 - 70 cm, paino 15–35 kg Ravinto: Kasvisyöjä Eriytistä: Kesällä punaruskea, talvella harmaanruskea. Kuono mustavalkoakuvioinen. Vain uroksilla on sarvet. Häntä on noin 2cm pitkä. Hämäräaktiivinen.</p>	<p><i>Meles meles</i> Esiintyminen Suomessa: Koko maa Lappia lukuun ottamatta Koko: 6–15 kg Ravinto: Kaikkiruokainen Eriytistä: Turkki on harmaa. Valkoisessa päässä on kaksi mustaa juovaa. Kaivaa pesäkseen tunneliverkoston. Nukkuu talviunta. Hämäräaktiivinen.</p>
<p><i>Nyctereutes procyonoides</i> Esiintyminen Suomessa: Koko maa, ei Rovaniemeltä pohjoiseen Koko: 4–580 cm, 3–12 kg Ravinto: Kaikkiruokainen Eriytistä: Mustan, ruskean ja harmaan kirjava turkki. Lyhyet jalat. Musta "kasvonaamio" ja tuuhea karva poskissa. Nukkuu talviunta.</p>	<p><i>Lepus timidus</i> Esiintyminen Suomessa: Koko maa Koko: 50–60 cm, 2–6 kg Ravinto: Monipuolinen kasvisravinto Eriytistä: Turkki on kesällä harmaanruskea, talvella valkoinen. Tupsomainen häntä on aina valkoinen. Ei nuku talviunta.</p>	<p><i>Rangifer tarandus fennicus</i> Esiintyminen Suomessa: Kainuu, Suomenselkä Koko: Korkeus 85–120 cm, 60–250 kg Ravinto: Kasvisyöjä Eriytistä: Peuran alalaji. Poroon verrattuna pidemmät jalat, leveämpi kuono, kapeammat sarvet ja tummempi turkki. Urokset pudottavat sarvet joulukuussa, naaraat alkukesällä.</p>	<p><i>Martes martes</i> Esiintyminen Suomessa: Koko maa (ei ulkosaaristo ja tunturit) Koko: 40–60 cm, 0,5–1,8 kg Ravinto: Monipuolinen liharavinto Eriytistä: Turkki on ruskea, kurkussa ja rinnan alueella keltainen laikku. Eritain ketterä. Ei nuku talviunta. Enimmäkseen hämäräaktiivinen. Kasvatetaan myös turkistarhoissa.</p>
<p><i>Lynx lynx</i> Esiintyminen Suomessa: Koko maa (metsäiset seudut) Koko: Pituus 0,7–1,4 m, 10–25 kg Ravinto: Lihansyöjä Eriytistä: Turkki on kesällä punaruskea ja talvella harmahtava, usein mustia täpliä. Korvissa mustat kärkitupsut. Pyynti tapahtuu poikkeusluvalla.</p>	<p><i>Vulpes vulpes</i> Esiintyminen Suomessa: Koko maa, erityisesti lounaisosissa. Koko: Pituus 56–75 cm, paino 3 – 10 kg Ravinto: Kaikkiruokainen Eriytistä: Selkäpuoli punaruskea, kaula, rinta ja hännänpää valkoisia. Tassut mustat. Pitkä ja tuuhea häntä. Pesä luolassa. Ei nuku talviunta.</p>	<p><i>Alces alces</i> Esiintyminen Suomessa: Koko maa (metsäiset seudut) Koko: Korkeus 150–220 cm, paino 450–800 kg Ravinto: Monipuolinen kasvisravinto Eriytistä: Suomen suurin nisäkäs. Turkki on tumman ruskea, jalat vaaleat. Vain uroksilla on sarvet.</p>	<p><i>Sus scrofa</i> Esiintyminen Suomessa: Eteläinen Suomi Koko: korkeus 70–110 cm, paino 80–230 kg Ravinto: kaikkiruokainen Eriytistä: Turkki on kesällä vaaleanharmaa, talvella ruskeanmusta. Pitkähkö, kapea kärsä. Uroksilla suuret kulmahampaat. Kesysian kantamuoto.</p>
<p><i>Halichoerus grypus</i> Esiintyminen Suomessa: Itämeri Koko: pituus 1,6–2,3 m, paino 100–300 kg Ravinto: Kalat Eriytistä: Tunnetaan myös nimellä harmaahylje. Urokset ovat tummia ja vaalealaikkuisia, naaraat vaaleita ja tummalaikkuisia. Poikanen eli kuutti on valkoinen. Muodostaa laumoja.</p>	<p><i>Vulpes lagopus</i> Esiintyminen Suomessa: Ei pesivää kantaa Koko: pituus 50–75 cm, paino 2,5–4 kg Ravinto: Kaikkiruokainen Eriytistä: Kesällä selkäpuoli ja jalat harmaanruskeat ja vatsa vaalea; talvella turkki on paksu ja valkoinen. Häntä pitkä ja tuuhea. Uhanalainen ja rauhoitettu, ei riistalaji (vtr. tarhattu naali)</p>	<p><i>Mustela putorius</i> Esiintyminen Suomessa: Eriytisesti Itä-Suomi Koko: Pituus 1,6–2,3 m, paino 0,4–1,5 kg Ravinto: Lihansyöjä Eriytistä: Kellertävänruskea turkki ja yksilölliset valkeat kuviot naamassa. Ei nuku talviunta. Riistaeläin. Jalostettu myös lemmikiksi (fretti).</p>	<p><i>Neovison vison</i> Esiintyminen Suomessa: Koko maa, vesistöjen lähellä Koko: Pituus 30–47 cm, paino 0,5–2 kg Ravinto: Monipuolinen liharuoka Eriytistä: Kiiltävä mustanruskea turkki, pieni valkoinen leukalaikku. Riistaeläin. Haitallinen vieraslaji, tuotiin 1920-luvulla P.-Amerikasta turkistarhoille, joista pääsi luontoon.</p>