

FORSTSTYRELSENS BESLUT FS 4134/2016/05.04.00

Om regionala kvoter för fisketillstånd i Enontekis, Enare och Utsjoki kommuner samt i Lapplands renbeteslags område i Sodankylä kommun för åren 2017–2019

Om kvoten för särskilda tillstånd för områdena i Tana älvs och Näätämojokis vattendrag där lax och öring stiger, områdena i Tuulomajokis och Paatsjokis vattendrag där lax och öring stiger och områdena i Torne älvs och Ounasjokis vattendrag där lax och öring stiger i Enontekis, Enare och Utsjoki kommuner för åren 2017–2019

Givet i Vanda 18.11.2016

Beslut

Forststyrelsen har fastställt följande kvoter för områdesspecifika fisketillstånd samt kvoter för särskilda tillstånd för områden där lax och öring stiger i statens vattendrag som förvaltas av Forststyrelsen och som används för fiske. De fastställda kvoterna ska iakttas vid beviljande av tillstånd eller när man delar ut fiskerätt.

Beträffande de områdesspecifika fisketillstånden specificeras i beslutet regionala kvoter för spöfiske och fiske med fångstredskap. Kvoterna för områden där lax och öring stiger fastställs enligt kommun och tillståndsområde.

Kvotbeslutet som fastställts för åren 2017–2019 omfattar riktgivande årskvoter för spöfiske och fiske med fångstredskap samt för de särskilda tillstånden för områdena där lax och öring stiger i Enontekis, Enare och Utsjoki kommuner och i Lapplands renbeteslags område i Sodankylä kommun

Forststyrelsen har med stöd av 45 § i lagen om fiske (379/2015) i Enontekis, Enare och Utsjoki kommuner begärt utlåtande om ordnande av fisket och om principerna för beviljande av fisketillstånd av den delegation som avses i 39 § i lagen om Forststyrelsen (234/2016).

De antal tillstånd och det ordnande av fisket som presenteras nedan behandlades i de kommunvisa delegationerna i november 2016.

Med stöd av förhandlingsplikten i 9 § i sametingslagen (974/1995) förhandlar myndigheterna med sametinget om alla vittsyftande och viktiga åtgärder som berör samernas hembygdsområde. För att fullgöra förhandlingsplikten skall den behöriga myndigheten bereda sametinget tillfälle att bli hört och förhandla om saken.

Enligt 4 § i sametingslagen (974/1995) avses med samernas hembygdsområde Enontekis, Enare och Utsjoki kommuner samt Lapin paliskunta benämnda renbeteslags område i Sodankylä kommun.

I fråga om kvotbeslutet om samernas hembygdsområde fördes förhandlingar mellan Forststyrelsen och sametinget den 28 september 2016.

För en del områden avtalas om tillståndsdygn, för en del om antal tillstånd.

SPÖFISKETILLSTÅND (GÄLLER INTE AVGIFTSFRIA FISKETILLSTÅND FÖR KOMMUNINVÅNARE)

Riktgivande årliga spöfiskekvoter enligt tillståndsområde* 2017–2019

Kommun	Tillståndsområde	Antal tillstånd per år
Enontekis	1551 Enontekis ödemark	3 000 tillstånd
Enare	1562 Lemmenjoki (park)	400 tillstånd
Enare	1563 UK-parken	700 tillstånd
Enare	1564 Enare ödemark	3 400 tillstånd
Enare	1579 Enare strövområde	700 tillstånd
Enare	1580 Enare träsk	2 500 tillstånd
Utsjoki	1574 Utsjoki ödemark**	

* I Lapplands renbeteslags område omfattas strömmande vattendrag, förutom Suomujoki–Muorravaarakkajoki och de övre delarna av Kulasjoki, av det regionala tillståndet för spöfiske i Sodankylä (3410 Östra Lappland). Suomujoki–Muorravaarakkajoki och de övre delarna av Kulasjoki hör till tillståndsområdet för området i Luttojoki–Suomujoki där lax och öring stiger (1568 Luttojoki, Suomujoki).

** Kvoten av tillståndsområdet Utsjoki ödemark (1574) bekräftas med ett separat beslut.

REDSKAPSTILLSTÅND (GÄLLER INTE AVGIFTSFRIA FISKETILLSTÅND FÖR KOMMUNINVÅNARE)

Redskapstillstånd i Enontekis, Enare och Utsjoki kommuner, årskvot 2017–2019

Kommun	Tillståndsområde	Antal tillstånd
Enontekis	Enontekis	50 tillstånd (högst 4 nät/tillstånd)
Enare	Enare träsk*	250 tillstånd (högst 6 nät/tillstånd)
Enare	Enare sidovatten	200 tillstånd (högst 4 nät/tillstånd)
Utsjoki	Utsjoki fjällvatten**	

* Enare träskets tillståndsområde omfattar med stöd av 8 § i lagen om fiske (379/2015) också det allmänna vattenområdet i Enare träsk.

** Antalet tillstånd för Utsjoki fjällvatten bekräftas med ett separat beslut.

Redskapstillstånd i Lapplands renbeteslags område i Sodankylä kommun, årskvot 2017–2019

Kommun	Tillståndsområde	Antal tillstånd
Sodankylä	Kuutusjärvi	15 tillstånd (högst 4 nät/tillstånd)
Sodankylä	Kiertämäjärvi-sjöarna (2 st.)	25 tillstånd (högst 4 nät/tillstånd)
Sodankylä	Kopsusjärvi	16 tillstånd (högst 4 nät/tillstånd)
Sodankylä	Luirojärvi	36 tillstånd (högst 4 nät/tillstånd)
Sodankylä	Lokka*	högst 33 000 nät
Sodankylä	Porttipahta*	högst 16 000 nät

* För att åstadkomma en förändring i fiskbeståndet i Lokka och Porttipahta, som domineras av karpfiskar och är angripet av parasiter, och för att öka tillväxten av sik bör man fiska mycket karpfisk och vandringssik i sjöarna (Leinonen & Mutenia 2009). Därför är det högsta tillåtna antalet nät större än vanligt i Lokka och Porttipahta.

KVOTER FÖR SÄRSKILDA TILLSTÅND FÖR OMRÅDEN DÄR LAX OCH ÖRING STIGER I VATTENDRAG SOM ÄR FÖRENLIGA MED 10 § 2 MOM. I LAGEN OM FISKE

Riktgivande årliga kvoter för särskilda tillstånd för områden där lax och öring stiger enligt tillståndsområde 2017–2019

Kommun	Tillståndsområde	Antal tillståndsdygner per år
Enontekis	1550 Lätäseno–Poroeno	3 900 dygn
Enontekis	1554 Paloajoki–Hietajoki	1 000 dygn
Enontekis	1556 Ounasjoki–Käkkälöjoki–Pöyrisjoki	5 600 dygn
Enare	1565 Näättämsjöjoki lax-/öringområde	2 400 dygn
Enare	1566 Kirakkajoki	150 dygn
Enare	1567 Ivalo älv, Tolosjoki, Sotajoki, Repoajoki, Lismajoki	2 750 dygn
Enare	1568 Luttojoki, Suomujoki	1 650 dygn
Enare	1569 Tsiuttajoki	300 dygn
Enare	1578 Juutuanjoki, Matkajoki–Kettujoki, Vaskojoki, Lemmenjoki–Ala-Menesjoki	3 100 dygn
Enare	1583 Kaamasjoki, Kielajoki	1 450 dygn
Enare, Utsjoki	1576 Enare älvs bifåror (Vuomajoki, Kuolnajoki, Karigasjoki)*	
Utsjoki	1570 Ylä-Pulmankijoki laxområde, Kaldasjoki*	
Utsjoki	1571 Vetsikko (Vetsijoki, Vaisjoki)*	
Utsjoki	1572 Utsjoki–Kuoppilasjoki (Utsjoki laxområde, Kuoppilasjoki)*	
Utsjoki	1573 Piesjoki–Akujoki*	

* Antalet tillståndsdygner i de särskilda tillståndsområdena vid Teno älv vattendrag, där lax och öring stiger, bekräftas med ett separat beslut.

Om tillståndsområdet ligger i ett område där lax och öring stiger och där fiskeområde eller blivande fiskeriområde fattat ett beslut, som en myndighet bekräftat, om fiskeförbud eller fredning beviljas inga särskilda tillstånd medan förbudet eller fredningen står i kraft. Detta gäller även förbud och fredningar som baserar sig på lagstiftningen.

I bilagan (bilaga 1) finns vattendragsvisa beskrivningar i text och kommunvisa referenskartor av områdena där lax och öring stiger samt ikraftvarande fiskeförbud och -fredningar. Vid fastställandet av avgränsningen av de områden där fiskar stiger har man tillämpat de områden som är förenliga med fiskestadgan för Tana älv och dess sidovatten samt de avgränsningar av områdena där fiskar stiger som fastställts för fiskeområdena.

Motiveringar

Detta kvotbeslut grundar sig på författningsgrunden i 18 § i lagen om Forststyrelsen (regionala kvoter för fisketillstånd) och i 10 § 2 mom. i lagen om fiske (särskilda tillstånd för områden där lax och öring stiger) samt på andra författningsgrunder som presenteras nedan så att syftet i 1 § i lagen om fiske förverkligas på statens vattenområden som förvaltas av Forststyrelsen i Enontekis, Enare och Utsjoki kommuner samt i Lapplands renbeteslags område i Sodankylä kommun.

I kvotbeslutet har lokalt fiske beaktats och utövandet av den samiska kulturen i samernas hembygdsområde har tryggats även vad gäller fiskearrangemang.

Efter att Forststyrelsen hört den kommunvisa delegationen av Utsjoki bekräftas antalet tillståndsdryg för kvotbeslutsperioden 2017-2019 exceptionellt med ett separat beslut i följande områden eller tillstånd: fisketillstånd i Utsjoki ödemark (1574), tillstånd för fiske med andra redskap i Utsjoki fjällvatten samt tillståndsdryg för de tillståndsområdena i Teno älv vattendrag, där lax och öring stiger.

Beslut som gäller kommersiellt fiske (yrkesfiske) och utarrendering av fiskevatten fattas som tjänstemannabeslut enligt 18 § 3 mom. i lagen om Forststyrelsen, och då behöver man inte fastställa någon områdesvis kvot för dem. Kommersiellt fiske omfattas av det fisketillstånd i övre Lappland som avses i 10 § i lagen om fiske. Personer som har rätt till avgiftsfritt fisketillstånd i övre Lappland har företräde vid beviljande av tillstånd för kommersiellt fiske på statens vatten i Enontekis, Enare och Utsjoki kommuner.

Forststyrelsen har vid fastställandet av kvoter beaktat fiskerättigheter på vattenområden som förvaltas av Forststyrelsen som baserar sig på lagen samt på äganderätten och därmed jämförbara rättigheter. Sådana rättigheter är bland annat mete, pilkfiske och handredskapsfiske enligt 7 § i lagen om fiske, fiske som sker med fisketillstånd som beviljats med de befogenheter som avses i 41 § och 45 § i lagen om fiske, rätten för personer som är permanent bosatta i Enontekis, Enare eller Utsjoki kommun att avgiftsfritt fiska på vattenområden som tillhör staten och finns i ovannämnda kommuner enligt 10 § i lagen om fiske och fiskeförmåner enligt särskilda grunder på statens vattenområden enligt 6 § i lagen om fiske. Kvoterna har fastställts så att ovan nämnda rättigheter inte kränks. Det här sker enligt försiktighetsprincipen och utifrån de erfarenheter som erhållits av tillståndsförsäljningen och -förfarandena. Den med 7 § i lagen om fiske förenliga fiskebelastningen (mete, pilkfiske, handredskapsfiske med stöd av fiskevårdsavgiften) på fiskeområdena har beaktats i kvoteringen utifrån det fiskeområdesspecifika fiske- och fångstmaterial som Vilt- och fiskeriforskningsinstitutet och sedan 2015 Naturresursinstitutet (Luke) samlat in (Toivonen m.fl. 2002, Seppänen m. fl. 2011a, 2011b). I kvoteringen har man dessutom beaktat den fångstresponns som fiskarna skickat till Forststyrelsen och som behandlats per tillståndsområde i Forststyrelsens system för planering och uppföljning av fiskerihushållningen.

Fiskeförmåner enligt särskilda grunder på statens vatten som beaktats i kvoteringen

Vid fastställandet av Forststyrelsens kvoter har man beaktat de med 6 § i lagen om fiske förenliga fiskeförmånerna enligt särskilda grunder på statens vattenområden på det sätt som föreskrivs i 43 § och 44 § i lagen om fiske.

Vad gäller särskilda fiskeförmånsområden enligt 43 § i lagen om fiske har man beaktat den maximala mängden hållbart fiske i enlighet med 2 mom. i ifrågavarande paragraf. I momentet föreskrivs att fiskerätten när det gäller ett särskilt fiskeförmånsområde i ett staten tillhörigt vattenområde ska fördelas så att hälften av den maximala mängden hållbart fiske inom fiskeförmånsområdet tillhör staten och andra halvan tillhör de fastigheter som har andel i fiskeförmånen, fränsett Enare träsk där två tredjedelar av den maximala mängden hållbart fiske tillhör staten och en tredjedel tillhör de fastigheter som har andel i fiskeförmånen. Den andel av den maximala mängden hållbart fiske som tillhör staten inom fiskeförmånsområdet har riktats till fiske som utövas av kommuninvånare med stöd av avgiftsfria tillstånd, skoltarnas fiske inom skoltområdet, allmänt fiske samt spöfiske och fiske med fångstredskap enligt det hållbara nyttjande som lagen om fiske förutsätter.

Vad gäller särskilda fiskeplatser enligt 44 § i lagen om fiske har man beaktat den maximala mängden hållbart fiske i enlighet med 1 mom. i ifrågavarande paragraf som en förmån som i sin helhet tillhör dem som är innehavare av en fiskeförmån.

Vid fastställandet av de kvoter som nämns i detta beslut har man vad gäller fiskeförmåner enligt särskilda grunder endast beaktat de särskilda fiskeförmånsområden och särskilda fiskeplatser som bekräftats.

Kvotbeslutets giltighetstid

Det här beslutet kommer att gälla i tre år eftersom man inte på förhand kan se några betydande förändringar i det lokala fisket under denna period innan de kommande fiskeriområdena formas och det inte finns några särskilda grunder för att förnya kvoterna varje år. Dessutom skrivs de fisketillståndssintyg som kommuninvånarna i Enare, Utsjoki och Enontekis är berättigade att få utan avgift enligt 10 § 1 mom. i fiskelagen för treårsperioden 2017–2019. Däremot beviljas särskilda tillstånd för områden där lax och öring stiger samt tillstånd för spöfiske och fiske med fångstredskap varje år, medan tillståndskvoten för dessa typer av fiske fastställs för tre år.

Vattendragsvisa tillståndskvoter för områden där lax och öring stiger för statens vatten

Forststyrelsens befogenhet att bevilja särskilda tillstånd för områden där lax och öring stiger för statens vatten grundar sig på 10 § 2 mom. i lagen om fiske, där det föreskrivs att särskilda tillstånd för statens vattenområden i de områden i Tana älvs och Näätämöjokis vattendrag där lax och öring stiger, de områden i Tuulomajokis och Paatsjokis vattendrag där lax och öring stiger eller de områden i Torne älvs och Ounasjokis vattendrag där lax och öring stiger beviljas av Forststyrelsen.

Kvoteringen av särskilda tillstånd grundar sig på 18 § i lagen om Forststyrelsen, med stöd av vilken Forststyrelsen kan fastställa områdesvisa kvoter för det ändamål som avses i 5 § i lagen om fiske för områden i Forststyrelsens besittning.

Fastställandet av en vattendragsvis kvot stödjer ordnandet av fisket i sådana viktiga vattendrag för vandringsfisk som avses i 10 § 2 mom. i lagen om fiske på ett hållbart sätt som tryggar bestånden av vandringsfisk och med beaktande av lax- och öringsbeståndens olika tillstånd i olika vattendrag. Dimensioneringen av kvoten grundar sig på den bästa vetenskapliga forsknings- och uppföljningsinformation som finns tillgänglig eller på en vetenskaplig bedömning av lax- och öringsbeståndens tillstånd i vattendraget i fråga, vattendragets potential för yngelproduktion och den eftersträfvade storleken på lekbeståndet samt fisketrycket. Inom vattendragsområdena har tillståndsdynen dimensionerats och inriktats med beaktande av vattendragens uppskattade produktionsförmåga och fiskbeståndets naturliga livscykel. Vid dimensioneringen och inriktningen av kvoter har man beaktat fiskeförmånerna enligt särskilda grunder för särskilda fiskeförmånsområden belägna i områden där fiskar stiger på statens vatten.

Tillståndskvoter för spöfiske och fiske med fångstredskap för statens vatten

Enligt 18 § i lagen om Forststyrelsen kan kvoter fastställas områdesvis för de tillstånd enligt 5 § i lagen om fiske som gäller användning av ett område i Forststyrelsens besittning för det ändamål som avses i denna lag.

Med kvotbeslutet fastställs de allmänna riktlinjerna områdesvis för organiserandet av fiske som baserar sig på de fisketillstånd för redskap och spö som Forststyrelsen säljer och mängden områdesvis. Fastställandet av en vattendragsvis kvot stödjer syftet i 1 § i lagen om fiske om att ordna nyttjandet och vården av fiskresurserna på ett hållbart sätt, så att fiskbeståndens naturliga livscykel samt mångfalden hos fiskresurserna beaktas. Vid fastställandet av tillståndskvoter har man utnyttjat systemet för planering och uppföljning av fiskerihushållningen där var och en som har fiskat med Forststyrelsens tillstånd kan ge fångstrespons om sitt fiske (Luhta 2008). Den insamlade fångstresponsen rapporteras per objekt och tillståndsområde i systemet. När enhetsfångstdata har samlats under en längre tid kan man i fortsättningen

också bedöma förändringarna i fiskbeståndets storlek och uppbyggnad i tillståndsområdena (Rahikainen 1999).

Redskapskvoten omfattar fiske med fångstredskap med tillstånd av Forststyrelsen. Yrkesfisket i redskapstillståndsområdena har beaktats i kvoteringen. Om årliga redskapskvoter förblir oanvända i tillståndsområdena för fiske med fångstredskap kan man för att främja vården av fiskevattnen och det kommersiella fisket vid behov använda en kvot för kommersiellt fiske och tvärtom.

Ett hållbart nyttjande av fiskresurserna och styrning och reglering av fisket

Den maximala mängden hållbart fiske på statens vatten som är i Forststyrelsens besittning har dimensionerats på grundval av den bästa information som finns tillgänglig. I dimensioneringen ha man utnyttjat vetenskaplig forsknings- och uppföljningsinformation om vattendrag i övre Lappland samt försiktighetsprincipen genom att tillämpa en bedömning som grundar sig på vetenskapliga forskningsresultat eller uppgifter av lokala fiskare samt erfarenhet av fiskbeståndets tillstånd och ett hållbart nyttjande utifrån Forststyrelsens försäljning av och praxis kring fisketillstånd samtidigt som fiske som sker med annan fiskerätt på vattenområdena beaktats.

Vid fastställandet av kvoter för områden där lax och öring stiger samt för spöfiske och fiske med fångstredskap har man dessutom utgått från att vid utövande av fiske eftersträva att i enlighet med 1 § i lagen om fiske trygga en uthållig och mångsidig avkastning av fiskresurserna, fiskbeståndens naturliga livscykel samt mångfalden hos och skyddet av fiskresurserna och den övriga vattennaturen och att fiskbeståndet nyttjas på ett rationellt sätt och med beaktande av fiskeriekonomiska synpunkter.

En detaljerad vattenområdesvis styrning och reglering av fisket sker med Forststyrelsens anvisningar om tillståndsförsäljningen och med tillståndsvisa specialvillkor/regler, bland annat begränsningar som gäller fångst eller fångstredskap.

I fisketillstånden nämns alltid eventuella objektsvisa begränsningar separat. Vanliga vattenområdesspecifika begränsningar i redskapstillstånden är begränsningar av nätets maskstorlek och tidsmässiga och/eller lokala fångstbegränsningar. Typiska specialvillkor i tillstånden för spöfiske är tillståndsvisa fångstbegränsningar, begränsningar av fångstmått för fiskarna samt tidsmässiga och lokala fångstbegränsningar eller regler som gäller fiskesättet. Forststyrelsens fisketillstånd berättigar inte till fiske i helt utarrederade vatten, i fiskodlingsvatten eller andra fridlysta vatten.

Källor

- Autti, J. 2014. Selvitys kalastuksesta Ounasjoella vuonna 2012. *Tutkimusraportti* nro 19. Kemijoki Oy, Rovaniemi. 16 s. + bilagor
- Laakkonen, M. 2011. Kalastuspäiväkirja kokoa saalistiedot. *Suomen Kalastuslehti* 5/2011. s. 20–21.
- Leinonen, K. & Mutenia, A. 2009. Lokan ja Porttipahdan tekojärvien kalakantojen tila. *Forststyrelsens naturskyddspublicationer* A184. 32 s.
- Leinonen, K., Seppänen, M., Raasakka, N. & Magga, A. 2011. Utredning om fiske och friluftsliv i Urho Kekkonens nationalpark 2008. *Forststyrelsens naturskyddspublicationer*, serie B 148. Forststyrelsen. 36 s.
- Lind, E.A. 1990. Kalapopulaation perusparametrit. Statens tryckericentral, Yrkesutbildningsstyrelsen, Helsingfors 133 s.
- Luhta, P-L. 2008. Evä@ parempiin kalavesiin. *Suomen Kalastuslehti* 4/2008. s. 23–25.
- Länsman, M. 2010. Näätämöjoen lohenkalastuksen luonteet ja kalastussäädökset. *Riista- ja kalatalous – Selvityksiä* 22/2010. Vilt- och fiskeriforskningsinstitutet, Helsingfors. 24 s.
- Länsman, M. & Niemelä, E. 1995. Ulkopaikkakuntalaisten virkistyskalastus Kalddas-, Boratbocka- ja Vetsijoessa 1984–1994. *Fisk- och viltrapper* 25. Vilt- och fiskeriforskningsinstitutet, Helsingfors. 17 s. + 2 bilagor
- Länsman M. ja Niemelä E. 2010. Lohenkalastus Tenojoen sivuvesissä. *Riista- ja kalatalous – Selvityksiä* 2/2010. Vilt- och fiskeriforskningsinstitutet, Helsingfors. 26 s.
- Länsman, M., Stolt, E. & Seppänen, M. 2005. Näätämöjoen lohenkalastus ja retkeilypalvelut. *Fisk- och viltrapper* 341. Vilt- och fiskeriforskningsinstitutet, Helsingfors. 48 s. + 3 bilagor
- Niva, T., Salonen, E., Raineva, S., Savikko, A., Vaajala, M. & Jutila, H. 2013. Inarijärven ja sen sivuvesistöjen kalataloudellinen velvoitetarkkailu 2012. *VFFI:s arbetsrapporter* 22/2013. Vilt- och fiskeriforskningsinstitutet, Helsingfors. 23 s.
- Niva, T., Salonen, E., Raineva, S., Savikko, A., Vaajala, M. & Jutila, H. 2014. Inarijärven ja sen sivuvesistöjen kalataloudellinen velvoitetarkkailu 2013. *VFFI:s arbetsrapporter* 36/2014. Vilt- och fiskeriforskningsinstitutet, Helsingfors. 19 s.
- Niva, T., Salonen, E., Raineva, S., Savikko, A., Vaajala, M. & Jutila, H. 2015. Inarijärven ja sen sivuvesistöjen kalataloudellinen velvoitetarkkailu 2014. *Forskning i naturresurser och bioekonomi* 67/2015. Naturresursinstitutet, Helsingfors. 19 s.
- Rahikainen, M. 1999. Kalakannan runsauden arviointi yksikkösaaliin perusteella. s. 161–169. I boken: Böhling, P. & Rahikainen, M. (red.) - *Kalataloustarkkailu – periaatteet ja menetelmät*. Vilt- och fiskeriforskningsinstitutet, Helsingfors. 303 s.
- Salonen, E., Niva, T. & Heinimaa, S. 2004. Inarin kalataloudellisen velvoitetarkkailun yhteenveto vuosilta 1999–2003. *Fisk- och viltrapper* 338. Vilt- och fiskeriforskningsinstitutet, Helsingfors. 35 s.
- Salonen, E., Niva, T., Maunu, A., Pukkila, H. & Savikko A. 2005. Säännöstellyn Inarijärven ja sen sivuvesistöjen kalataloudellinen velvoitetarkkailu – Toimintakertomus vuodelta 2004. *Fisk- och viltrapper* 370. Vilt- och fiskeriforskningsinstitutet, Helsingfors. 35 s. + bilaga.
- Salonen, E., Niva, T., Raineva, S., Pukkila, H. & Savikko, A. 2007. Säännöstellyn Inarijärven ja sen sivuvesistöjen kalataloudellinen velvoitetarkkailu. Toimintakertomus vuodelta 2006. *Fisk- och viltrapper* 417. Vilt- och fiskeriforskningsinstitutet, Helsingfors. 33 s. + bilaga.
- Salonen, E., Niva, T., Raineva, S., Savikko, A., Vaajala, M., Pukkila, H., Aikio, E. & Jutila, H. 2012. Inarijärven ja sen sivuvesistöjen kalataloudellinen velvoitetarkkailu 2012. *VFFI:s arbetsrapporter* 23/2012.
- Seppänen, E., Toivonen, A.-L., Kurkilahti, M. & Moilanen, P. 2011a. Suomi kalastaa 2009 – Vapaa-ajankalastus kalastusalueilla. *Riista- ja kalatalous – Tutkimuksia ja selvityksiä* 1/2011. 56 s.
- Seppänen, E., Toivonen, A.-L., Kurkilahti, M. ja Moilanen, P. 2011b. Suomi kalastaa 2009 – vapaa-ajankalastuksen saaliit kalastusalueittain. *Riista- ja kalatalous – Tutkimuksia ja selvityksiä* 7/2011. 53 s.
- Sutela, T. & Niva, T. 2005. Sevettijärven kolttien kalastusolot 1970-luvulta 2000-luvulle. *Fisk- och viltrapper* 365. Vilt- och fiskeriforskningsinstitutet, Helsingfors. 21 s. + bilaga.
- [Tenojoen lohikantojen tila 2015](#). Tenojoen vesistön lohiseuranta- ja tutkimustyöryhmän raportti.
- Toivonen, A.-L., Moilanen, P. & Railo, E. 2002. Suomi kalastaa 2001 – kalastusrasitus kalastusalueilla. *Fisk- och viltrapper* 266. Vilt- och fiskeriforskningsinstitutet, Helsingfors. 52 s. + 4 bilagor.
- Vähä, V., Pulkkinen, K., Ankkuriniemi, M. & Nerg, S. 2012. Tornionjoen yhteislupa-alueen kalastus vesistön yläjuoksulla vuonna 2011. *VFFI:s arbetsrapporter* 25/2012.

Lagrum

Lagen om Forststyrelsen (234/2016), 5 §, 18 §, 39 §

Lagen om fiske (379/2015), 1 §, 5 §, 6 §, 8 §, 10 §, 36 §, 41 §, 43 §, 45 §, 48 §, 63 §, 133 §

Statsrådets förordning om fiske (1360/2015)

Sametingslagen (974/1995), 4 §, 9 §

Skoltlagen (253/1995), 9 §

Samiska språklagen (1086/2003)

Asetus Norjan kanssa kalastuksesta Näätämöjoen kalastusalueella tehdyn sopimuksen ja siihen liittyvän kalastussäännön voimaansaattamisesta (377/1978) (Förordningen om förverkligande av en överenskommelse mellan Finland och Norge angående fisket inom Neijdenälvens (Näätämöjoki) fiskeområde och av en gemensam fiskeristadga för området)

Asetus Norjan kanssa kalastuksesta Näätämöjoen kalastusalueella tehdyn sopimuksen ja siihen liittyvän kalastussäännön muuttamista koskevan sopimuksen voimaansaattamisesta (408/1984) (Förordningen om förverkligande av en överenskommelse mellan Finland och Norge angående fisket inom Neijdenälvens (Näätämöjoki) fiskeområde och av en överenskommelse om ändring av den gemensamma fiskeristadgan för området)

Förordningen om fiskeristadga för sidovattendragen inom Tana älvs fiskeområde (405/1990)

Naturvårdslagen (1096/1996), 15 §, 19 §

Överklagande

Den som är missnöjd med detta beslut kan söka ändring genom besvär hos Norra Finlands förvaltningsdomstol enligt förvaltningsprocesslagen (586/1996).

Besväransvisningen finns bifogad.

Verkställighet av beslutet

Detta beslut kan verkställas trots överklagan.

Besvärinstansen kan dock förbjuda att beslutet verkställs.

Delgivning av beslut

Detta beslut delges genom offentlig delgivning. Beslutet hålls framlagt fram till den 31 december 2016 på Forststyrelsens centralenhet (Fernissagatan 4, 01300 Vanda), Ivalo kundtjänst (Ivalontie 10, 99800 Enare), Övre Lapplands naturum Siida (Inarintie 46, 99870 Enare) och Fjäll-Lapplands naturum (Peuratie 15, 99400 Enontekis) samt dessutom på Forststyrelsens webbplats www.eraluvat.fi. Framläggningen av handlingen kungörs i den officiella tidningen och därtill i följande tidningar Helsingin Sanomat, Lapin Kansa, Kaleva, Kainuun Sanomat, Maaseudun Tulevaisuus och Hufvudstadsbladet.

Jakt- och fiskedirektör


Jukka Bisi

Överinspektör

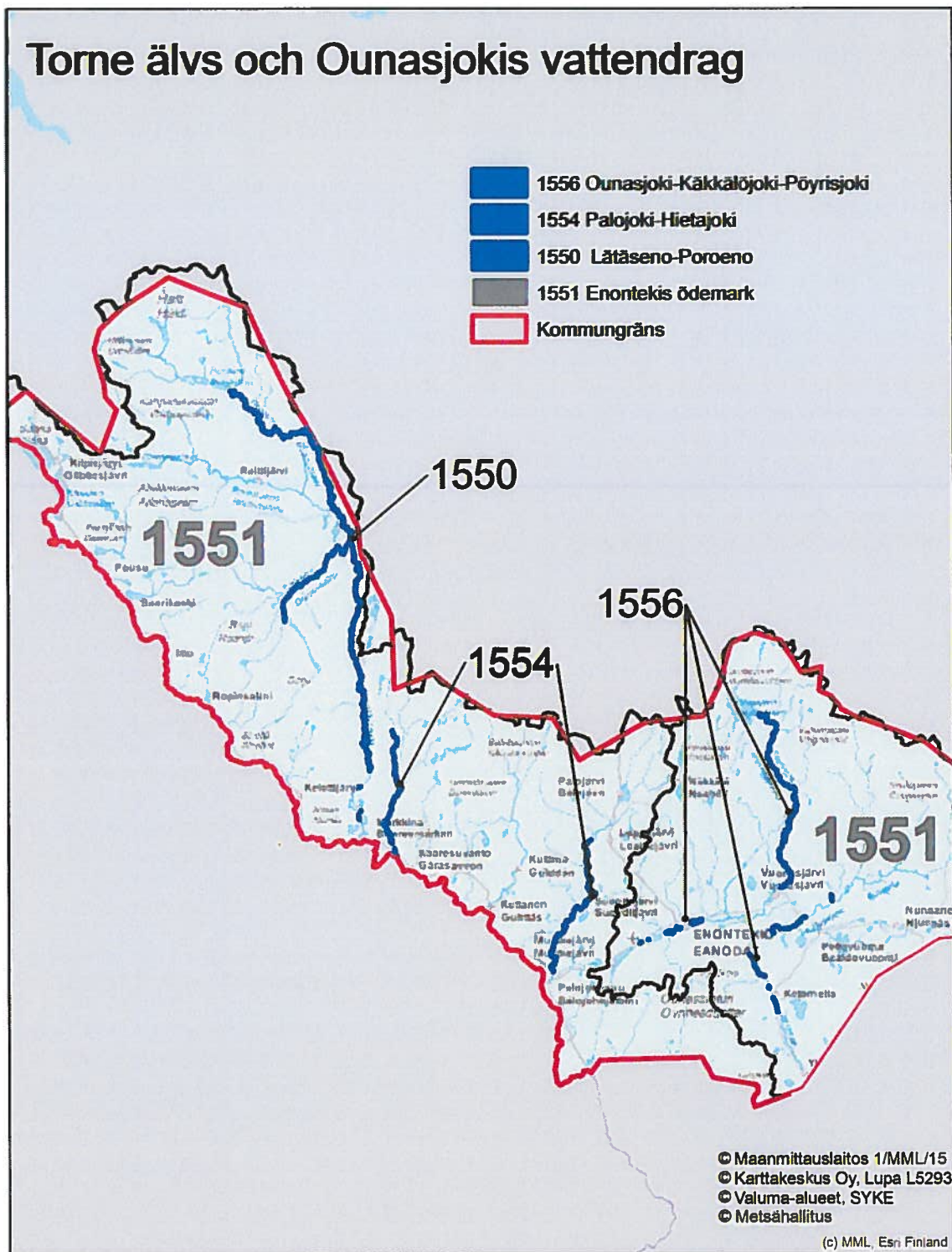

Mika Laakkonen

BILAGA 1

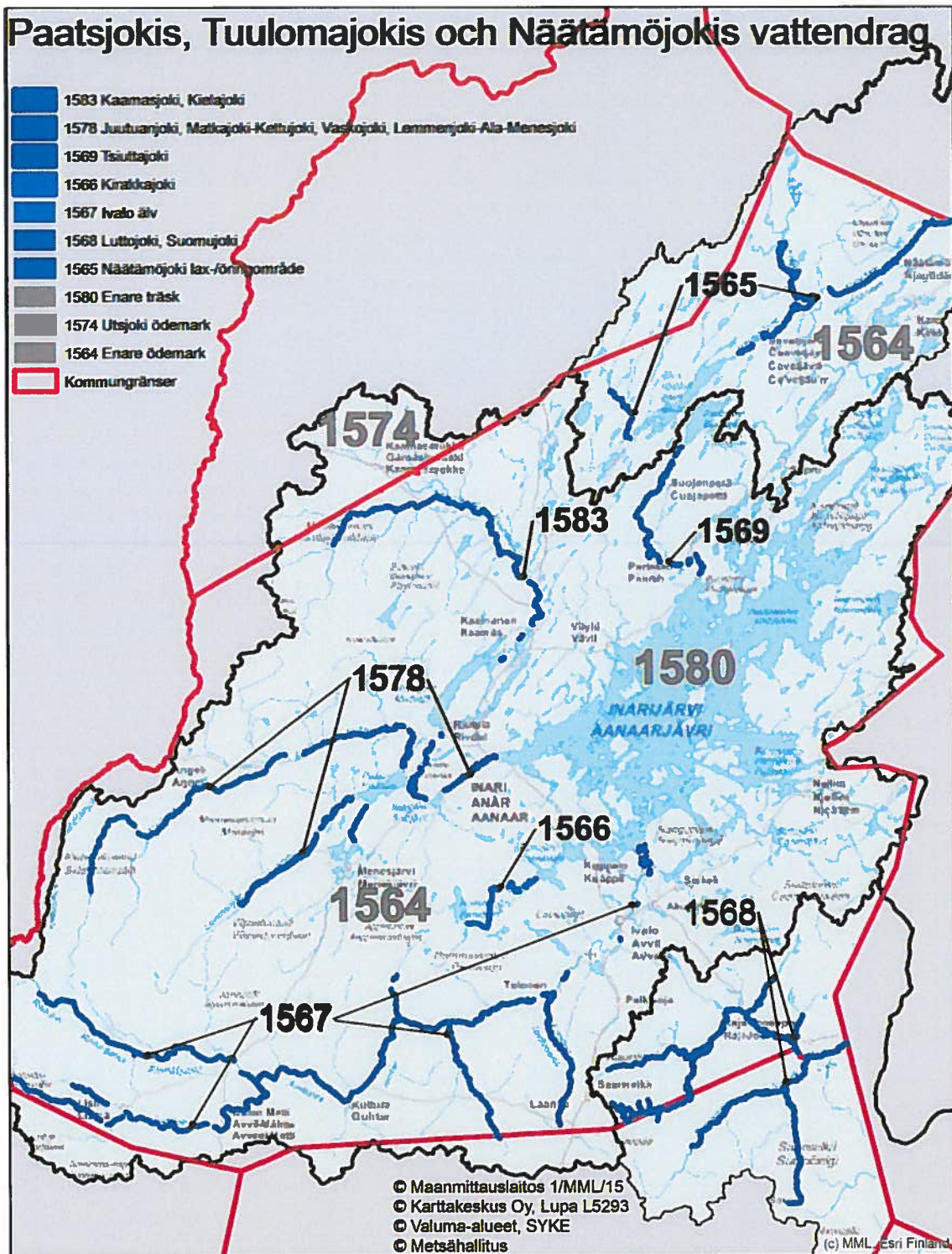
Områden där lax och öring stiger enligt vattendrag

Vattendrag (tillståndsområdets nr)	Avgränsning av området där fiskar stiger
Tana älvs och Näätämökis vattendrag	
Piesjoki, Akujoki (1573)	Piesjoki till Piesjärvi, Akujoki, omfattar statens områden i Čulloveaijohka, Nilijoki och Nuvvosjohka
Vuomajoki, Kuolnajoki, Karigasjoki (1576)	Vuomajoki till gränsen för området där lax stiger, Kuolnajoki, Karigasjoki till gränsen för området där lax stiger och Sulaoja
Kuoppilasjoki (1572)	Kuoppilasjoki och Pirkejoki till Birkeluoppali
Utsjoki (1572)	Utsjoki till Mierasjärvi, Gukčejohka Vuolimuš till Gukčejávri, Tsuoggajoki, Tsarssajoki och Linkinjoki. (Kevojoki i naturparken hör inte till tillståndsområdet)
Vetsijoki, Vaisjoki (1571)	Vetsijoki till Vetsijärvi, Vaisjoki.
Ylä-Pulmankijoki, Kalddasjoki (1570)	Ylä-Pulmankijoki, Luossajoki, Skihpajohka (fredad enligt stadgan för Tanas sidovatten), Kalddasjoki till gränsen för området där lax stiger (älvens nedre del är fredad)
Näätämöjoki (1565)	Näätämöjoki från riksgränsen till Opuskasjärvi, Silisjoki till Iso Silislompolo, Näätämökis övre del, Vaijoki till mynningen av Nikulasjoki
Tuulomajokis och Paatsjokis vattendrag	
Luttojoki, Suomujoki (1568)	Luttojoki till mynningen av Vellisärpimäoja, inbegripet Torkojoki, Kolmosjoki och Kulasjoki (fredad), Suomujoki inbegripet Muoravaarakkajoki (fredad)
Ivalo älv (1567)	Hela älven, inbegripet Tolosjoki, Sotajoki, Repojoki och Lismajoki
Kirakkajoki (1566)	Från Rahajärvi till Hammasjärvi (fiskeförbud)
Juutuanjoki (1578)	Från Enare träsk till Solojärvi
Matkajoki (1578)	Matkajoki från Solojärvi till Paadarjärvi
Kettujoki (1578)	Från Matkajoki till Mutusjärvi
Vaskojoki (1578)	Till Vaskolompolo
Lemmenjoki, Ala-Menesjoki (1578)	Lemmenjoki till Ravadasjärvi, Ala-Menesjoki
Kaamasjoki, Kielajoki (1583)	Kaamasjoki till mynningen av Kielajoki, Kielajoki till mynningen av Stuoraäytsijoki (Kielajoki fredad genom ett beslut om fiskeområdet vad gäller delarna ovanom Karigasniemi landsvägsbro inklusive sidoälvar)
Tsiuttajoki (1569)	Hela älven (fiskeförbud råder)
Torne älvs och Ounasjokis vattendrag	
Lätäseno, Poroneno (1550)	Hela älven, inbegripet Toriseno till mynningen av Vuontisjoki
Hietajoki, Palojoki (1554)	Hietajoki till mynningen av Puusasjoki, Palojoki till mynningen av Paatsikkajoki
Ounasjoki, Käkkälöjoki, Pöyrisjoki (1556)	Ounasjoki till Ounasjärvi, Käkkälöjoki till mynningen av Kallajoki, Pöyrisjoki från Vuontisjärvi till Pöyrisjärvi, inbegripet Maaderjoki (fredad)

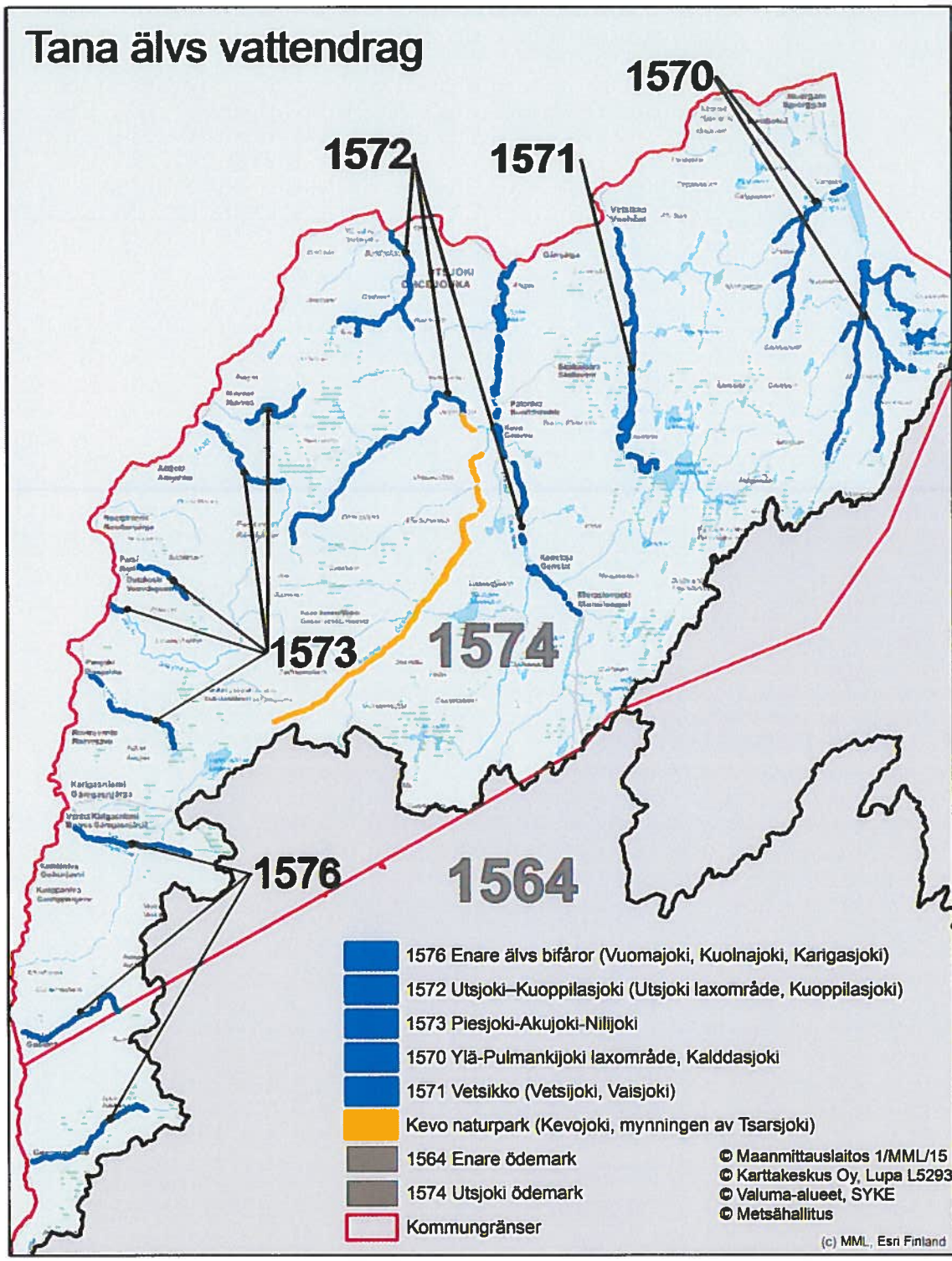
Kommunvisa referenskartor över områden där lax och öring stiger



Områden där lax och öring stiger på statens vattenområden i Torne älvs och Ounasjokis vattendrag i Enontekis kommun. (Siffrorna hänvisar till Forststyrelsens vattendragsvisa tillståndsområden).



Områden där lax och öring stiger på statens vattenområden i Paatsjokis, Tuulomajokis och Näätämöjokis vattendrag i Enare kommun. (Siffrorna hänvisar till Forststyrelsens vattendragsvisa tillståndsområden. OBS! En del av fårorna i tillståndsområde 1568 Luttojoki–Suomujoki är belägna i Sodankylä kommun).



Områden där lax och öring stiger på statens vattenområden i Tana älv vattendrag i Utsjoki kommun. (Siffrorna hänvisar till Forststyrelsens vattendragsvisa tillståndsområden. OBS! Vuomajoki som hör till tillståndsområde 1576 Enare älv bifåror är belägen i Inarin Enare kommun).

BESVÄRSANVISNING

(21 § lagen om Forststyrelsen)

Den som är missnöjd med detta beslut får söka ändring i det genom besvär hos förvaltningsdomstolen. Besvären skall anföras skriftligen.

Besvärsskriftens innehåll och undertecknande

I besvärsskriften, som riktas till förvaltningsdomstolen, skall uppges:

- den ändringssökandes namn och hemkommun
- det beslut i vilket ändring söks
- till vilka delar av beslutet ändring söks, vilka ändringar som yrkas och de grunder på vilka ändring yrkas
- postadress och telefonnummer under vilka meddelanden i ärendet kan tillställas den ändringssökande.

Om den ändringssökandes talan förs av dennes lagliga företrädare eller ombud eller om någon annan person har uppgjort besvären, skall i besvärsskriften även uppges namn och hemkommun för denna person.

Den ändringssökande, den lagliga företrädaren eller ombudet skall underteckna besvärsskriften.

Bilagor till besvärsskriften

Till besvärsskriften skall fogas:

- det beslut i original eller kopia i vilket ändring söks genom besvär
- delgivningsbevis eller annan utredning över när besvärstiden har börjat
- de handlingar som den ändringssökande åberopar till stöd för sina yrkanden, om dessa inte redan tidigare har inlämnats till myndigheten
- ombudets fullmakt, om ombudet inte verkar som advokat eller allmänt rättsbiträde.

Besvärstid

Besvärstiden är 30 dagar från delfåendet av beslutet. Dagen för delfåendet inräknas inte i besvärstiden.

Dagen för delfåendet fastställs på följande sätt:

- om beslutet har överlämnats till vederbörande, dennes ombud eller bud, framgår delfåendedagen av datumstämpeln i beslutet
- om beslutet har sänts per post mot mottagningsbevis framgår delfåendedagen av mottagningsbeviset
- om beslutet har postats som vanligt brev, anses delfåendet ha ägt rum den sjunde dagen efter postningsdagen, om annat inte framgår
- om beslutet delgivits på annat sätt till annan person än mottagaren av beslutet (mellanhandsdelgivning), anses mottagaren av beslutet ha delgivits beslutet

den tredje dagen efter den dag som anges i delgivnings- eller mottagningsbeviset

- om beslutet eller kungörelsen om att det finns till påseende har publicerats i officiella tidningen eller genom officiell kungörelse på anslagstavla, anses delfåendet ha ägt rum den sjunde dagen efter den dag då kungörelsen har publicerats i officiella tidningen eller satts upp på anslagstavla.

Inlämnande av besvärsskrift

Besvärsskriften kan lämnas in till förvaltningsdomstolen personligen, sändas med posten som betald postförsändelse, fax, E-post eller lämnas in genom ombud eller bud. Postning sker på avsändarens eget ansvar. För att besvären skall kunna upptas till prövning, skall besvärsskriften vara myndigheten till handa senast den sista dagen av besvärstiden (30 dagar) före tjänstetidens utgång. Om besvärstidens sista dag är en helgdag, lördag, självständighetsdagen, första maj, julafton eller midsommarafton, fortsätter besvärstiden ännu följande vardag till tjänstetidens slut.

Förvaltningsdomstolens adress

Norra Finlands förvaltningsdomstol
Isokatu 4, 90100 Uleåborg
(Post box 189, 90101 Uleåborg)
Telefon: 029 56 42800
Fax: 029 56 42841
pohjois-suomi.hao@oikeus.fi